



## PAGE 2

- Comité de Quartier
- Démolitions avenue A. Bedouce
- PDU 2018 annulé

## PAGE 3

- Odonymie (suite et fin)
- Et la nouvelle rue ?
- Carnet gris

## PAGE 4

- Autre temps, autres mœurs
- Cheveux d'argent
- Mimosas

## PAGE 5

- Acheter moins cher
- Carte de Rangueil-Sauzelong
- Mémoire de quartier

## PAGE 6

- Choix de Didier
- Soutenir le théâtre du Pavé
- Poésie
- Librairie Ellipses

## PAGE 7

- Société inclusive
- Les crêpes
- Gym de Rangueil



Site web : <http://echos.rangueil.free.fr>  
E-mail : [echos.rangueil@gmail.com](mailto:echos.rangueil@gmail.com)

Comité de rédaction :

Muriel Amalaman, Yaël Beaubestre, Jean-Marc Chéron, Fanny Delon, Didier Jean, Xavier Passot, Yves Roques, Renée Ruiz, Nicole Sicard, Cécile Zartarian

Conception graphique et mise en pages :  
Delphine Foyard

Fondateur : André Carlier

Directeur de publication : Michel Aussel  
Périodicité bimestrielle

Permanence le jeudi de 18 h 30 à 19 h 30

ÉCHOS DE RANGUEIL

19 rue Claude de Forbin - 31400 TOULOUSE

CCP Toulouse 5 799 05 Y - ISSN 1259-0371

Tirage : 2 500 ex. - Imprimerie Delort

2-4, rue de l'industrie - 31320 Castanet-Tolosan

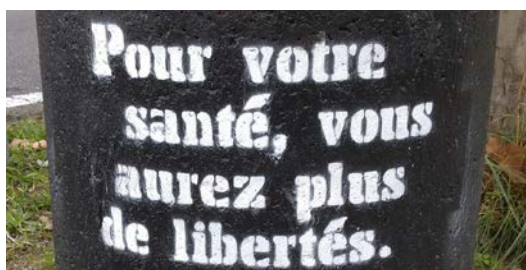
Tél. 05 62 71 35 00



## ■ EXPRESSION LIBRE

## Jeux de mots

## Santé et liberté



Vous avez peut-être vu sur les murs du quartier sous diverses formes le slogan : « Pour votre santé, vous n'aurez plus de libertés », sonnante comme un proverbe, donc frappé du bon sens universel. Une version à peine modifiée par suppression du « n' » comme sur la photo sonne finalement aussi bien ; une facétie de notre langue transforme alors le « plus » privatif en « plus » positif ! La formule est-elle aussi vraie ? On peut aussi inverser la proposition : « Pour votre liberté, vous n'aurez plus de santé » et c'est toujours une expression percutante ! Alors, méfions-nous des formules « qui sonnent bien », elles n'ont rien d'universel. Pour finir, on peut mettre tout le monde d'accord en affirmant que nous recherchons tous santé ET liberté... ■ X. P.

## ■ BELLE IDÉE

## 2021 verdoyant !

On a besoin d'espoir, de vert, de verdure en ce début d'année 2021, on veut croire qu'elle sera plus joyeuse que la précédente ! Et voilà que la prairie de Rangueil s'arborise ! Entre le skate Parc, le gymnase et la crèche, une trentaine d'arbres ont été plantés en novembre dans la Prairie de Rangueil : trois sophoras, des hêtres, des chênes, des frênes. Et vu leur déjà grande taille, ils nous laissent espérer une belle frondaison pour le printemps. Merci à la Mairie de cette décision, et aux services municipaux de sa mise en œuvre. Il ne manquera que quelques bancs pour apprécier de plus près cet espace arboré, et de quelques graviers sur l'allée pour éviter la boue. ■ F. D.



## ■ COMITÉ DE QUARTIER

### Nouveau bureau

Le nouveau Conseil d'Administration s'est réuni par téléconférence le 4 janvier et a élu un nouveau bureau, très semblable au bureau sortant puisque seul le vice-président a changé :

Michel Armengaud : président

René Jacquot : vice-président

Michèle Lochon : secrétaire

Nelly Cazanave : secrétaire adjointe

Xavier Passot : trésorier

Henri Loustau : trésorier adjoint

### Message de saison

Le Comité de Quartier Rangueil-Sauzelong vous adresse ses meilleurs vœux à vous et vos proches. Nous souhaitons tous que la vie normale puisse reprendre au plus vite.

Le Comité souhaite vous remercier pour votre participation à la vie de quartier et particulièrement à la concertation-consultation sur le projet d'urbanisation CDC-H.

### Le projet immobilier CDC-H à Sauzelong

La consultation sur ce projet s'est poursuivie en janvier ; la concertation arrive dans sa dernière phase avec la consultation du pré-plan-guide en janvier puis, en février et mars, une présentation du plan-guide définitif aux signataires de la charte et au public. Vous pouvez télécharger le dossier sur [www.sauzelongdemain.fr](http://www.sauzelongdemain.fr).

Le bureau remercie les habitants qui ont participé activement aux ateliers et visioconférences. Nous travaillerons avec vous, pour vous, locataires CDC-H comme tous les autres habitants et associations, sur les sujets qui occupent tout un chacun, en premier lieu l'urbanisation à Sauzelong, bien sûr.

Les multiples réunions avec la mairie et CDC-H ont permis d'obtenir la création d'un cœur de quartier sur la zone Marché-métro Sauzelong. Ce sera l'occasion de nous exprimer sur les services, locaux, commerces, aménagements publics, mairie annexe circulation, espaces verts, sécurité...

### Pollution de l'air, encore...

La pollution est aussi un sujet préoccupant qui demande des actions coordonnées au niveau de la métropole ; nous œuvrons par l'intermédiaire du CAPAT (Collectif Anti-pollution de l'Agglomération Toulousaine)

### Le mot du trésorier

C'est aussi la saison du renouvellement des cotisations et abonnements. La cotisation au Comité de quartier est toujours fixée à 5 euros. Le soutien annuel au journal Les Échos de Rangueil est conseillé à 10 euros, il vous donne droit à une distribution à domicile (si boîte à lettres accessible) ou par la poste (+5 euros).

Voir le bulletin d'inscription/renouvellement en page 7. ■

N.B. Nous avons une boîte à lettres dédiée aux Échos et Comité de quartier, située 19 rue Claude Forbin, devant l'entrée de la Maison de quartier.

## ■ IMMOBILIER

# Démolitions avenue Albert Bedouce



avant



après

## ■ DÉPLACEMENTS URBAINS

# Le PDU 2018 annulé

### Tisséo doit revoir sa copie

Suite au recours de l'association *Deux pieds-deux roues (2P2R)* déposé en août 2018, le tribunal administratif a tranché le 22 janvier en annulant le PDU de 2018, nommé projet Mobilités 2020-2025-2030, pour motifs d'absence de scénario alternatif et d'absence de dispositif de suivi et d'évaluation. Les juges n'ont cependant pas retenu les autres charges formulées par 2P2R :

- un budget cyclable qui ne correspond pas au montant demandé par la commission d'enquête,
- une augmentation de +9% des Gaz à Effet

de Serre à horizon 2030 contraire aux engagements régionaux et nationaux,

- un trafic routier en hausse : +17% de km parcourus en 2030.

La 3<sup>e</sup> ligne de métro a été intégrée dans la révision du PDU 2018 dont elle occupe une place centrale. D'autres modes sont traités comme la marche, le vélo ou le bus mais sans grand changement par rapport au PDU 2012. Le train et le tramway ont été écartés. Or un PDU se doit d'étudier au moins une hypothèse alternative. Le magistrat cite également "l'étoile ferroviaire" dans son jugement. Cette décision ne remet pas en cause les projets engagés mais Tisséo doit proposer une révision de ce PDU conforme aux recommandations du tribunal. À suivre... ■ X. P. d'après <https://2p2r.org>

## ■ ODONYMIE DANS LE QUARTIER

### Troisième chapitre (suite et fin)

#### Encore bravo à l'Université Paul Sabatier !

Maintenant, vous n'ignorez plus que le campus a accueilli neuf femmes pour désigner ces voies de communication: une belle initiative que nous avons voulu souligner, en vous faisant découvrir la vie de ces femmes exceptionnelles (voir Échos 130 et 131). Il nous en reste trois à vous présenter.



**Allée Huguette Delavault:** c'est une mathématicienne française, née en 1924 en Charente-Maritime, chercheuse au CNRS, puis professeure à l'Université de Rennes. Elle a beaucoup œuvré pour l'amélioration de la place des femmes dans les instances scientifiques: Association Femmes et sciences, rapports sur la place des filles en classe préparatoire (1997) et dans les écoles d'ingénieurs (1999). Elle a participé à des missions en Afrique francophone et à Madagascar sur la rénovation de l'enseignement des mathématiques. Elle est décédée en 2003 à Paris.



**Rue Marianne Grunberg-Manago:** née en 1921 à Saint-Petersbourg, et décédée à Paris en 2013. Elle étudie la littérature comparée puis obtient un doctorat de sciences à l'Université de Paris. Biochimiste, directrice de recherche au CNRS, elle est la première femme présidente de l'Académie des Sciences. Elle a découvert des étapes-clés de la traduction génétique, notamment une enzyme qui permet une meilleure compréhension des mécanismes de réplication de l'ADN, dans la recherche sur l'hérédité.

**Rue Alice Milliat:** née en 1884 à Nantes, décédée en 1957 à Paris, Alice Milliat est une militante de la reconnaissance du sport féminin. Elle pratique l'aviron à Fémina-Sport, dont elle devient présidente en 1915: elle est la première femme à remporter le brevet Audax rameur 80 km. Secrétaire et traductrice,

elle crée en 1917 la Fédération Féminine Sportive de France, à l'origine des premiers Jeux mondiaux féminins en 1922 à Paris, à la suite du refus catégorique de Pierre de Coubertin en 1919 d'ouvrir le programme olympique de certaines disciplines aux femmes. Ces Jeux sont jugés « inintéressants, inesthétiques et incorrects » par le CIO de Pierre de Coubertin: « la femme est une reproductrice destinée à couronner les vainqueurs! ».



Toulouse reste une ville où les noms des femmes sont encore très absents: en 2016, seulement 5% de noms féminins sont recensés (source la Dépêche du 22/01/2017); en très léger progrès, puisqu'en 2000, une enquête menée par les femmes du Bagdam café révélait qu'il n'y en avait que 2,4%! La Commission municipale de l'attribution des noms de rues a encore du travail pour donner du sens à l'engagement de Jean-Luc Moudenc lors des élections municipales 2020 d'« améliorer la place des femmes dans l'espace public ». Médiacités a organisé un intéressant débat autour de ce sujet en décembre 2020. La question reste ouverte... ■ F. D.



## ■ ET LA NOUVELLE RUE

### Quel nom portera-t-elle ?

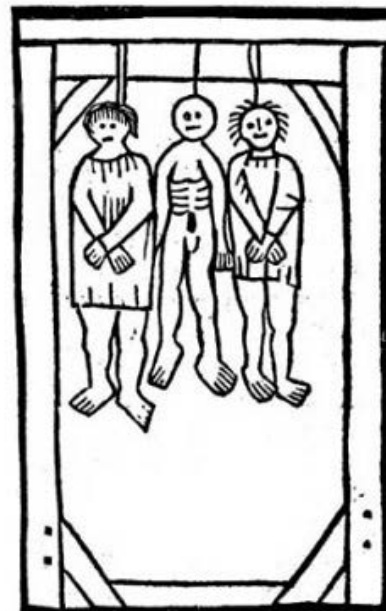
**Tout près du chantier des démolitions, une nouvelle rue a vu le jour.**

Elle longe le Club de judo et relie Jeanne Marvig à Léon Bonnat. Elle n'a pas encore de nom! Qui a une idée à proposer à la Mairie? Un nom de femme bien sûr! Une judokate peut-être? Marguerite Canal, musicienne née à Toulouse et cheffe d'orchestre, aurait été une belle idée, d'autant plus qu'elle donne directement sur le chemin qui y va, au canal! Mais il semble qu'il y ait déjà un cheminement qui porte son nom à Toulouse. À vos méninges! ■ F. D.

## UNE MÉMOIRE S'ÉTEINT À SAUZELONG...

France ARRESTAT nous a quitté le 28 janvier 2021 à l'âge de 99 ans. Sa force et son engagement dans le quartier resteront dans nos mémoires, gravés comme cette phrase de René Char: « Hâte-toi de transmettre ta part de merveilleux, de rébellion, de bienfaisance... Tu as été créée pour des moments peu communs. » Elle était un membre très actif de Médecins du Monde et co-fondatrice du Comité de Quartier. ■ I. B.

Trois pendus, gravure sur bois de l'édition de 1489, chez Pierre Levet



## HISTOIRE

# Autre temps, autres mœurs...

Notre époque nous semble terrible, liberticide pour certains, sous la menace d'un virus dangereux, nous obligeant à rester confinés, masqués, pour éviter le pire.

En d'autres temps, l'atmosphère était encore moins légère... et le pire s'affichait à l'entrée des villes.

### Les salades toulousaines

En montant vers la colline de Pech David, on traverse ou on longe inmanquablement le Chemin de la Salade-Ponsan. Cette salade-là n'a rien à voir avec un quelconque maraîchage...

On découvre, en effet, la véritable signification de ce terme dans les archives municipales de Toulouse : les salades sont, sous l'Ancien Régime, des fourches patibulaires ou gibets constitués de deux colonnes de pierres ou plus sur lesquelles reposait une traverse de bois horizontale. Les condamnés à mort étaient pendus à la traverse de bois et leurs corps étaient laissés sur le gibet pour être exposés à la vue des passants. Il en existait deux à Toulouse, l'une au sud et l'autre au nord, qui vont perdurer jusqu'à la fin du XVIII<sup>e</sup> siècle. La seconde, que nous appellerons la salade des

Minimes, sera utilisée plus longtemps que la première, appelée d'abord la salade de Saint-Roch puis après déplacement plus loin sur le même chemin, la salade Ponsan du nom d'une ferme voisine ou d'un propriétaire proche des lieux... Pourquoi deux emplacements dans notre ville ? La salade Ponsan serait celle de l'ancienne justice du comte de Toulouse (le château narbonnais est dans l'axe et assez près du lieu). La salade du Nord de la ville sûrement postérieure marquait probablement la justice exercée par les capitouls.

### La salade Saint Roch puis Ponsan

Un document atteste la présence de ces fourches patibulaires en 1331. Placées à l'entrée de la ville, comme lieu d'exposition et non d'exécution, elles étaient destinées à « donner de la terreur aux méchants », en laissant là se décomposer les corps des pendus et de ceux rompus lors du supplice de la roue. Il est indéniable que ce spectacle

macabre était un signal fort comme une mise en garde pour tout passant et tout nouvel arrivant mal intentionné dans la ville.

Petit à petit, les critiques de ces gibets terribles ont évolué : on se plaignait des odeurs nauséabondes, des maladies épidémiques provoquées, des « contre-emplois » car loin d'inquiéter les « méchants », des assassins et des voleurs s'y cachaient. Bref, on sollicite leur suppression jusqu'à finalement obtenir leur démolition à la toute fin de l'Ancien Régime. ■ R. N. R.

Source : Archives municipales de Toulouse - Dans les bas-fonds

## SOLIDAIRE

# Cheveux d'argent

### La profonde solitude de nos aînés

C'est au club des Cheveux d'argent que bon nombre d'anciens du quartier se retrouvent régulièrement autour de diverses activités pour passer les après-midi en compagnie. Pour les membres qui n'ont pas de famille ou d'amis sur place, ce club est le seul lien social, et il a dû fermer ses portes à cause de la crise sanitaire. Cette interruption, certes temporaire mais qui devient très longue, induit de grandes détresses ; le président du club tente de maintenir un lien par téléphone auprès des plus isolés, mais ce n'est qu'un pis-aller. Avec lui, qui attire notre attention sur cette situation, les Échos présentent aux plus âgés leurs vœux les plus solidaires pour cette année que nous espérons de plus en plus ouverte et chaleureuse. ■ X. P. Les bénévoles qui souhaiteraient agir pour nos aînés peuvent laisser un message au 05 61 53 92 12

## UNE TOUCHE DE JAUNE

# Mimosas



Cet arbre commun, qui peut dépasser 12 mètres, illumine nos rues de ses éclatantes petites boules jaunes dès le mois de février. Certains, comme celui de l'avenue du Lauragais, sont plus précoces que d'autres.

C'est un arbre sensible au froid : c'est ainsi que tous les mimosas du quartier ont disparu il y a quelques années au cours d'un hiver particulièrement rigoureux.

Il est originaire d'Australie. Certaines personnes sont allergiques à son pollen.

Le langage commun peut être trompeur : c'est une curiosité dans la nomenclature botanique car son nom latin n'est pas mimosa mais *acacia dealbata* et l'arbre qu'on a l'habitude d'appeler acacia, avec ses épines et ses grappes blanches odorantes (délicieuses en beignets) est en fait le robinier, tandis que le mimosa est en réalité la très étonnante "sensitive" (*mimosa pudica*), aux fleurs roses, qui se rétracte dès qu'on la touche. Pourquoi l'appelle-t-on donc *mimosa*? ■ M. S.

## ■ CONSOMMATION

# Acheter moins cher ?

### Réflexions sur un réflexe

Quel plaisir de faire une bonne affaire ! Qui résiste à un bel article largement soldé ou à une « promo » unique ? Pourquoi acheter plus cher ce qu'on peut avoir à prix plus bas ?

- La plaquette de beurre est moins chère en grande surface qu'à la supérette du coin, et pourtant, le jour où j'en ai eu besoin d'une en urgence pour un repas avec des invités, je l'aurais bien payé 2 ou 3 fois son prix pour l'avoir eu si vite !

Un T-shirt « premier prix » fabriqué en Chine est vendu à vil prix ; la presse nous apprend que ce sont des prisonniers ouïghours qui travaillent dans certains champs de coton en Chine.

Le joli pull moelleux acheté à bas prix s'est avéré plus pelucheux et usé après 2 ans que mon « vieux » pull marin de 10 ans d'âge !

- Que penser de la viande 1<sup>er</sup> prix issue d'élevages intensifs vendue moins chère au kilo que le pain ?

La liste serait interminable des articles à bas prix qui cachent des origines douteuses, des procédés de fabrication ignobles ou des conditions de travail indignes.

Achetons-nous toujours le moins cher par manque de moyens ou pour le plaisir de faire une bonne affaire ? La meilleure solution pour faire des économies n'est-elle pas d'abord de n'acheter que le nécessaire ?

Si nous achetons moins cher, c'est surtout parce que le prix est le plus simple des éléments de comparaison et le seul qui soit quantifié. Comment évaluer la qualité d'un

vêtement en chiffres ? ou les conditions d'emploi des salariés ? Comment valoriser le service rendu par une boutique de proximité ? Et pourtant, ces décisions d'acheter au moins cher mènent à des dérives funestes : disparition des commerces de proximité, délocalisations, élevage et agriculture intensifs... Il est vrai que l'étiquetage ne permet pas de juger de la qualité ou de l'origine du produit, les intermédiaires de la distribution se battent activement pour que cet étiquetage ne soit pas obligatoire ! Mais quand bien même il le serait, saurions-nous faire la balance entre le surcoût et les qualités du produit ? Et à l'inverse, acheter le produit le plus cher ne garantit pas non plus sa qualité ni son origine ; certaines grandes marques ont délocalisé leur production non pas pour baisser le prix de vente, mais pour augmenter leurs marges. Alors, que faire pour que nos achats soient responsables ? L'approvisionnement en circuit court apporte une solution, malheureusement pas applicable à tous les produits : la connaissance de l'origine du produit et la confiance établie avec le producteur met le prix au second niveau de la décision d'achat : on achète juste ce dont on a besoin, au prix affiché, calculé pour que le producteur vive correctement.

Consommateur aveugle ou citoyen responsable ? La formule est facile mais la mise en pratique est complexe. À vous de juger ! ■ **X. P.**

## ■ CARTES DU MONDE

# Carte de Rangueil-Sauzelong

**De nombreuses cartes sont disponibles sur Internet. Mais Openstreetmap retient particulièrement notre attention.**

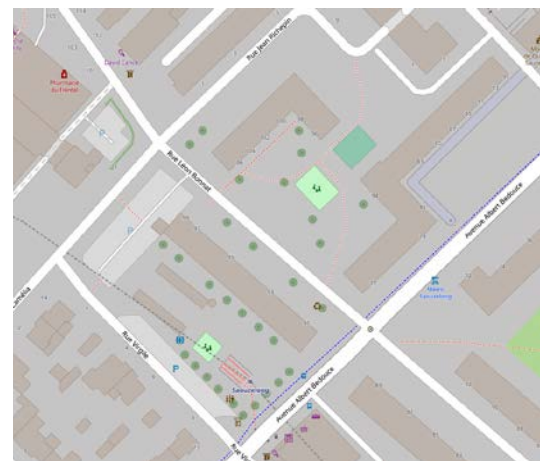
Elle résulte d'un projet collaboratif. Tout le monde peut contribuer à son élaboration organismes publics, privés comme des particuliers. Son utilisation est libre de droits, disponible sur smartphone, tablette et sur internet : <https://www.openstreetmap.org/> Vous pouvez l'utiliser pour vos déplacements en voiture, à vélo, à pied et découvrir de nombreux renseignements : les numéros des maisons, les boîtes à lettres, les arrêts de bus, les toilettes publiques etc.

En cliquant (clic droit) sur les icônes des commerçants, des institutions vous accédez à des informations pratiques : heures d'ouverture, téléphone, site web etc.

Projet collaboratif signifie que vous pouvez suggérer des améliorations ou signaler des erreurs. Pour cela il n'est pas nécessaire d'être spécialiste de cartographie, simplement vous vous inscrivez sur le site et vous envoyez une note explicative. Quelques jours ou semaines après elle sera prise en compte.

N'hésitez pas à enrichir les données concernant « notre quartier » visible sur : <https://www.openstreetmap.org/#map=17/43.58100/1.45949>

ceci permettra de le rendre plus vivant. Bonne utilisation. ■ **Y. R.**



## ■ MÉMOIRE DE QUARTIER

# Un Œil sur ma Ville

**Mémoire de Quartier déroule une nouvelle piste en partenariat avec le projet Au Fil des Souvenirs de l'association Un Œil Sur Ma Ville.**

Les adolescents, membres du Club de Prévention Toulouse Sud-Est, vont revêtir une casquette de journaliste pour récolter des témoignages audios, souvenirs des habitants de Rangueil-Sauzelong.

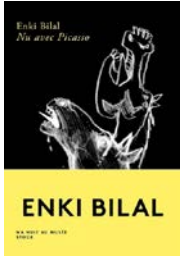
■ **Les étonnées : Isabelle et Laureen**

Des interviews sont prévues le mercredi 10 février et le mardi 16 février de 15 h à 16 h 30, bien sûr dans le respect des gestes sanitaires. S'inscrire ou participer : [letonnoir31@gmail.com](mailto:letonnoir31@gmail.com) - 06 78 63 31 79

■ LE CHOIX DE DIDIER

## Nu avec Picasso

Texte et illustrations de Enki Bilal, Stock, 2020

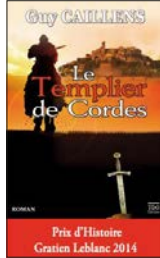


Belle balade poétique à laquelle nous convie le dessinateur Enki Bilal: En déambulation dans le musée Picasso, l'auteur croise le maître, ses muses et ses modèles ainsi que son idole:

Francisco Goya lui-même (pas vraiment à son avantage...). À la lecture de ce court livre (94 p.), on s'immerge à la fois dans l'univers du peintre et dans celui du dessinateur de BD, ressemblants par bien des points. ■

## Le Templier de Cordes

Guy Caillens, TDO Éditions, 2015



L'auteur nous embarque dans les mémoires de Guillaume de Montfort, serviteur fidèle des Templiers, mais qui ne fut jamais intronisé. À travers les péripéties guerrières - historiquement très documentées - et les interrogations politico-religieuses autour de cet étrange Ordre que furent les Templiers, j'ai découvert un romancier talentueux, primé par l'Académie du Languedoc. ■

### LIBRAIRIE ELLIPSES

251, route de Narbonne  
Tél.: 05 61 55 49 67

E-mail: [librairie.ellipses@wanadoo.fr](mailto:librairie.ellipses@wanadoo.fr)

Site web: [librairie-ellipses.com](http://librairie-ellipses.com)

**L'équipe de la librairie Ellipses vous propose dans chaque numéro trois livres qu'elle a particulièrement aimés.**

■ CONFINEMENT

## Soutenir le Théâtre du Pavé

La programmation du Théâtre privilégie chaque saison les belles écritures.

Aussi bien au travers de pièces du répertoire classique que des créations d'auteurs contemporains, le théâtre est connu pour son accueil et sa convivialité. Toute l'équipe du théâtre est là pour faciliter les rencontres entre les artistes, créateurs, auteurs et le public.

Le Pavé cherche à associer le grand public à son financement annuel par une campagne permanente de mécénat participatif et développer des partenariats privilégiés

Dons manuels en chèque à l'ordre du Théâtre du Pavé ou cagnotte en ligne <https://www.commeon.com/fr/projet/soutenez-theatre-du-pave>

NB : un reçu fiscal pour crédit d'impôt sera délivré. ■

Contact: [pierre.marty@theatredupave.org](mailto:pierre.marty@theatredupave.org)



avec les spectateurs fidèles et généreux. Les dons permettront d'accueillir plus de spectacles, plus d'artistes, plus d'auteurs dans nos murs; continuer à vous proposer de beaux spectacles à des tarifs accessibles.

Face à la fermeture administrative des lieux de culture dans le contexte sanitaire actuel, le recours aux dons est un moyen pour nous de poursuivre notre activité au service des beaux textes et de préparer plus sereinement les saisons à venir.

■ CE MATIN-LÀ

Roman, 210 pages

Ce livre est le portrait de Clara. Un matin sa voiture ne démarre pas. C'est le grain de sable qui la fera s'effondrer, elle, la battante. Jour après jour elle va traverser le labyrinthe de la dépression et petit à petit retrouver l'équilibre et la lumière.



■ MALGRÉ TOUT

BD ado-adultes, 150 pages

Chronique à temps et à contre-temps des rencontres entre Zeno dont les pieds ont besoin de voler sur la terre ferme et Ana dont les pieds doivent être solidement ancrés dans le sol. Un puzzle plein de bonheur et de tendresse.



■ SI L'HIVER ARRIVE, DIS-LUI QUE JE NE SUIS PAS LÀ

Album

Passer ses journées dans la piscine et n'en sortir que pour manger des glaces: une vie de rêve qui ne changera jamais. Même si ma sœur dit que l'hiver arrive!



Ces animaux qui nous guident

Aucun ne nous trahit  
Un animal ne trahit pas  
Un animal n'humilie pas  
Un animal ne ment pas  
Un animal écoute,  
Un animal console,  
Même blessé, abandonné,  
Le chien battu ira au secours  
De celui ou de celle qu'il aime

Françoise

Des étoiles filantes, éditions Les Venterniers

Un petit recueil de 99 souhaits à savourer, à offrir.

Je te souhaite des festins de trois fois rien.  
Je te souhaite de la couleur au bout des doigts.  
Je te souhaite des cœurs qui frère et sœur.  
Je te souhaite un hérisson dans le jardin.  
Je te souhaite de tout éclabousser de ton rire.  
Je te souhaite un coquelicot sur la décharge.

Mélanie Leblanc

## ■ NOTES DE LECTURE

# La société inclusive, jusqu'où aller ?

Pierre Suc-Mella  
Éditions Erès, 2020

Société inclusive ? Que signifie ce concept, nouveau ou ambigu pour beaucoup d'entre nous ? Il est né avec l'intégration des personnes handicapées dans la société des personnes ayant toutes leurs capacités. Ce concept a été élargi à l'inclusion de toutes les personnes différentes (ce qu'on appelle les minorités) pour un meilleur développement personnel de chacun.e, avec l'objectif d'une société plus harmonieuse qui permette, en se confrontant à la différence, de développer de nouvelles capacités.

Pour étayer son propos, Pierre Suc-Mella\* analyse les multiples problématiques de la vie en société : depuis l'individu jusqu'au citoyen, l'éthique de conviction ou de responsabilité, l'épanouissement individuel versus le projet social, l'espoir ou la peur du futur, le pouvoir et l'autorité... Le projet de société inclusive qu'il décrit dépasse largement la prise en compte des personnes différentes ; il se décline par un projet d'éducation à l'interdépendance, la mise en place d'une intense démocratie de proximité avec des comités de quartier institutionnalisés, une nouvelle approche de la couverture sociale et du revenu minimum etc.

C'est bien un nouveau projet de société que nous propose Pierre Suc-Mella, un projet plein d'espoir devant les dérives que traversent nos sociétés dites développées. ■ X. P.

En complément, le lecteur pourra découvrir à la fin du livre un résumé de l'ouvrage dans deux nouvelles « langues » accessibles au plus grand nombre : en FALC (Facile à Lire et à Comprendre) et en CAA (Communication Alternative Améliorée : petits dessins)

\* Pierre Suc-Mella est professeur à Science-Po Toulouse et membre de notre Comité de quartier.



## LA PÂTE À CRÊPES

Ingrédients pour environ 20 crêpes

- 250 g de farine fluide
- 100 g de beurre + 100 g pour la cuisson
- 4 œufs
- 50 cl de lait
- 30 g de sucre

Versez la farine et le sucre dans un saladier. Cassez les œufs au centre. Incorporez le lait peu à peu, en mélangeant au fouet. Dans une petite casserole, faites fondre le beurre sur feu doux, jusqu'à ce qu'il prenne une couleur noisette (pas plus foncé). Laissez tiédir et incorporez-le dans la pâte. Laissez reposer 1 heure.

Chauffez une poêle antiadhésive et faites fondre une noisette de beurre. Versez une louche de pâte. Étalez-la, puis retournez-la, votre première crêpe est prête !

## CRÊPE À LA BANANE ET À L'ORANGE

- 2 bananes
- 35 g de sucre
- 1 morceau de gingembre
- 1/2 orange
- 40 cl de sorbet à l'orange, frais

Épluchez les bananes, coupez-les en rondelles et mettez-les dans une casserole avec le jus d'orange, le sucre et le gingembre râpé. Couvrez et faites cuire 10 mn sur feu moyen. Retirez le couvercle et poursuivez la cuisson environ 15 mn jusqu'à ce que la compote caramélise légèrement. Disposez un peu de compote au centre de chaque crêpe chaude. Pliez-les et disposez dessus une boule de sorbet à l'orange. C'est facile et c'est bon !



## ■ GYM RANGUEIL

### Reprise des cours de Gym Volontaire en extérieur

Reprise des cours de Gym Volontaire **en extérieur**. Mardi matin, vendredi matin ou après-midi, rendez-vous sur le parking du COSEC. Sandrine propose de la marche entrecoupée d'exercices. Contre la déprime, le confinement, la GV, j'y vais ! (ranguel@gmail.com) ■ N. S.

### BULLETIN D'ABONNEMENT ANNUEL

- J'adhère au Comité de quartier et j'adresse un chèque de 5 € (ordre Comité de quartier de Rangueil-Sauzelong)
- Je soutiens les *Échos de Rangueil*, j'adresse un chèque de 10 € (ordre *Échos de Rangueil*)
- Je prendrai le journal chez un commerçant ou le consulterai sur [echos.ranguel.free.fr](http://echos.ranguel.free.fr)
- Je souhaite être informé par e-mail de la parution des *Échos* sur le web.
- Je souhaite recevoir les *Échos de Rangueil* par portage à domicile 31400 et ma boîte à lettres est accessible à tous.
- Je souhaite recevoir les *Échos de Rangueil* par la poste : 15 €

Nom et prénom ..... Adresse postale .....

Tél. .... E-mail .....

Adressez ce bulletin et vos paiements à *Échos de Rangueil* 19, rue Claude de Forbin 31400 TOULOUSE



# À deux pas de chez moi!



## BOUCHERIE-CHARCUTERIE

### DAVID CANCÉ

Boucherie-charcuterie chevaline  
110, rue Bonnat  
Tél.: 05 61 25 11 47  
www.david-cance-boucherie.fr

### BOUCHERIE CHEZ FABIEN

Viandes labellisées  
24, rue Émile Guyou  
Tél.: 05 61 53 07 67

### BOUCHERIE FALCO-TRISTAN

Viandes Label rouge, volailles  
Centre commercial Albert Bedouce  
Tél.: 05 61 25 32 50

## RESTAURANT



### LA CUISINE DE JEAN

Cuisine gastronomique du marché  
18, avenue Albert Bedouce  
Tél.: 05 61 25 90 76

### LE KING

Cuisine chinoise et vietnamienne  
43, avenue Jules Julien  
Tél.: 05 61 53 28 25

### CHEZ ROSINE

Cuisine espagnole, traiteur  
13, rue du Général Barès  
Tél.: 07 78 12 00 64

### LA TABLE DE WILLIAM

90, rue Saint-Roch  
Tél.: 05 67 33 34 99  
latabledewilliam.com

### BOULES & GRILL

Bar-restaurant: grill, pizzas  
Jardin, pétanque  
50, av d'Italie  
Tél.: 05 61 53 89 86



## FLEURS

### ROUGE COQUELICOT

Compositions florales,  
micro-jardinerie  
41, avenue Jules Julien  
Tél.: 05 61 52 95 26

### PARFUMS DE FLEURS

Artisan fleuriste décorateur,  
cadeaux  
69, avenue Albert Bedouce  
Tél.: 05 61 25 45 44

## VINS

### LES VINS DE LA COUR

6, avenue Léon Viala - parking  
Tél.: 05 61 52 86 31

### LA COUR DES VINS

10, avenue Crampel  
Tél.: 05 61 52 92 15  
www.lacourdesvins.fr  
Tél.: 06 88 85 78 54



## TÉLÉVISION

### TÉLÉSAT VENTE, DÉPANNAGE

Télé, antennes, Canal+,  
Électroménager  
Le Floréal - 105, rue Bonnat  
Tél.: 05 61 55 30 26  
Port.: 06 10 49 16 52



## OPTIQUE

### OPTIQUE MÉTRO RANGUEIL

Opticienne diplômée  
28, rue Claude Forbin  
Lundi au vendredi de 10 h-12 h 30 et  
de 14 h 30-19 h  
Tél.: 05 61 52 49 36

### ÉRIC COURDY

2<sup>e</sup> paire gratuite pour tous  
39, avenue de l'URSS  
Tél.: 05 61 52 91 29

## IMMOBILIER



### AGEI

Location, vente, achat de biens  
32, rue de Bougainville  
Tél.: 05 34 31 58 88

### GRAND SUD IMMOBILIER

62, avenue de Rangueil  
immo@groupegsi.com  
Tél.: 05 61 80 43 43  
Site web: Grandsud.immo

## AU MARCHÉ



### L'AVEYRONNAIS

Volaitier-rôtisseur Sylvie Gaben  
Tél.: 05 63 33 36 16 ou 06 83 00 83 61

### FRÉDÉRIC (le mercredi)

Poissons des deux rives,  
« le sourire en plus »

### LES DÉLICES D'ÉVAN

Pâtisseries artisanales, pain  
Tél.: 07 81 31 62 95  
Page Facebook

### GUILLAUME RICARD

Fruits et légumes  
Tél.: 06 76 40 51 84

### PATRICE JAUD

Le dimanche, huîtres de Marenne,  
poissons  
Tél.: 06 34 28 57 04

### MILLE & UN FROMAGES

Nathalie artisan fromager  
Tél.: 06 98 58 63 38

## COIFFURE



### CAROLE CRÉATIFS

Coiffeuse à domicile sur RDV  
pour dames, hommes, enfants  
Tél.: 06 88 48 04 29  
www.coiffeuse-domicile-toulouse.fr

### SOFFY COIFFURE (MIXTE)

Avec et sans rendez-vous  
67, avenue Jules Julien  
Tél.: 05 61 52 22 01

### COIFFURE SANDRINE BARLAN

4, place d'Italie  
Tél.: 05 61 52 56 95

### ANAËLLE

Coiffeuse à domicile sur RDV  
Tél.: 06 31 91 48 38

## ALIMENTATION



### CARREFOUR EXPRESS

Commerce alimentaire de  
proximité. Métro Rangueil.  
LMMJVS 8-21h, D 9-13h

### AUX 4 SAISONS

Fruits, légumes, vins, épices  
24, rue Émile Guyou  
Tél.: 05 61 53 39 83

### LE JARDIN DE POMONE

20, avenue Jules Julien  
Tél.: 05 61 52 27 04

### PETIT CASINO JULES JULIEN

LMMJV 8-21h30, S 9-21h30, D 9-20h  
74 avenue Jules Julien  
Tél.: 05 61 52 62 24

### CABAS ET PROVISIONS

Crèmerie, charcuterie, plats cuisinés  
9 bis, avenue Crampel  
Tél.: 05 61 55 40 76

### BRICLER ARTISAN

### SAURISSEUR

Poissons salés & fumés...  
Brandade, anchoïade. Au marché,  
av. URSS, le vendredi matin

### GRANDEUR NATURE

Alimentation biologique  
21, avenue des Écoles Jules Julien  
Tél.: 05 61 53 95 63

### LA MAISON D'AOURIKA

Primeur, magasin bio, poisson  
9, avenue Crampel  
Tél.: 05 62 26 55 56  
www.lamaisondaourika.com

## AUTOMOBILE



### CASA MÉCA 31

Entretien, réparation, intervention  
à domicile - 69, avenue d'Italie  
casameca31@hotmail.fr  
Tél.: 05 61 52 20 82

### CARROSSERIE PRESOIR

Agréé MAIF-MAAF-MATMUT  
22, avenue d'Italie  
Tél.: 05 61 52 56 81

### GARAGE SAINT-AGNE

Mécanique auto  
21, rue Devic  
Tél.: 05 61 25 47 26



## RÉNOVATION

### PASCAL ANDRES

Maître artisan (peinture,  
papier peint, revêtements)  
14, avenue des Avions  
Tél.: 05 61 32 82 21

### FALGAS RÉNOVATION

Plâtrerie - Peinture - Façades  
Aménagement cuisines et salles  
de bains - Tél.: 06 70 20 01 34

### MIROITERIE DARIO

Vitrierie, menuiserie, alu, PVC  
10 bis, rue Louis Plana  
Tél.: 05 61 52 48 13



## VÉLO

### ATELIER BICYCLETTE

Réparation, vente  
33, avenue Crampel  
Tél.: 05 61 47 26 96

## SERVICES



### AU FIL DE ROSEAU

Couture sur mesure, retouches  
8, rue des Roseaux  
Tél.: 07 55 61 58 21  
www.aufilderoseau.fr

### MATÉRIEL MÉDICAL

### DU FLORÉAL

101, rue Bonnat - Tél.: 05 61 52 88 01

### GUY VALETTE SERVICE

Quincaillerie, droguerie, clés,  
Photos, Multi-services  
9h-19h du lundi au samedi  
40, avenue de l'URSS  
Tél.: 05 61 52 92 01

### AQUARELLE

Services à la personne  
13 av. Crampel  
Tél.: 05 61 47 18 84  
www.aquarelle-service.fr

### DOS PLANET ENERGY

Électricité, logement, bureau neuf  
ou rénovation - Dépannage 7J/7  
7 rue J Richepin  
Tél.: 09 70 90 85 65 ou 06 07 42 99 59  
www.dossovakolo.fr

### ELSA31 - INFORMATIQUE

Assistance et dépannage  
Particuliers TPE-PME  
Port.: 06 73 39 21 79  
contact@elsa31.fr - www.elsa31.fr

### LM ECO PRESSING

105 rue Bonnat (au Floréal)  
Lundi de 14 h à 18 h - Mardi au  
vendredi de 8 h 30-12 h et de 16 h  
à 19 h - Samedi de 9 h à 13 h  
Tél.: 09 72 86 45 54

## ACTIVITÉ PHYSIQUE



### ATELIER DE DANSE

### SARAH ROY

Enfants, ados et adultes,  
éveil et initiation, contemporain,  
modern' Jazz, barre au sol,  
bien-être du corps...  
20, rue Louis Eydoux 06 86 27 57 89  
www.sarahboy.fr

### AU FIL DE LA DANSE

Apprendre et pratiquer le rock, le  
cha-cha-cha, le tango ou à la valse.  
Maison de quartier de Rangueil  
le lundi à 20 h15.  
06 44 95 74 19

## AIDONS NOS COMMERCES DE PROXIMITÉ

Les restaurants proposent  
à emporter, pensez  
à commander.