

SAOUZELOUNG

# Echos de Rangueil

N° 41

DÉCEMBRE 2002

Gratuit

## A l'écoute des jeunes

Créé en 1972, le club de prévention spécialisé a, au fil des ans, affiné ses missions et modifié son territoire. Au nombre de neuf dans le département, les associations socio-éducatives (club de prévention) sont sous la tutelle du Conseil Général de la Haute-Garonne (Direction de la Solidarité Départementale). Les actions déployées par ces associations font ainsi partie intégrante de l'action sociale départementale, de la protection de l'enfance et de la lutte contre les exclusions. **La prévention spécialisée** se caractérise par l'approche du jeune dans son milieu de vie en lui laissant le libre choix d'adhérer à l'accompagnement proposé. Des méthodes d'interventions spécifiques, apportent une aide pour rompre l'isolement et acquérir une autonomie lui permettant de trouver sa place sociale. Le **travail de rue** reste le moyen principal d'entrer en relation avec les jeunes et de prendre contact. Il permet aux

éducateurs spécialisés d'être connus et reconnus dans le quartier. **L'accueil** (dans un local au 27, rue Jeanne Marvig) est convivial. Les jeunes peuvent autour d'un café discuter avec les éducateurs, lire *La Dépêche*, chercher des informations, des conseils et une aide à la résolution de leurs difficultés (scolaire, familiale, professionnelle, ...) les mardi et vendredi de 9 h à 12 h, le mercredi de 14 h à 16 h et à d'autres moments sur rendez-vous au 05.62.26.61.19.

Une équipe de trois éducateurs et d'un éducateur à mi-temps pour les jeunes enfants, sous la direction d'un chef de service et sous la gestion d'un conseil d'administration, agit auprès des jeunes âgés de 11 à 20 ans dans les quartiers de : Rangueil/Sauzelong, Pont des Demoiselles et sur les secteurs de Jules-Julien, St-Agne, route de Narbonne, Terrasse et Montaudran (05.61.80.20.07). Muriel A.

## La Maison des Chômeurs

AVENIR, Nouvelle Maison des Chômeurs, est une association depuis novembre 2001, installée dans le quartier au début de l'été 2002. Créée par 3 salariées de l'ancienne maison des chômeurs ANGRES du centre

pois, personnes au foyer, retraités, étudiants...).

On y trouve : **un lieu d'accueil et de convivialité**, un café citoyen pour boire un café, lire les journaux, rencontrer des per-



ville, elle accueille tous les publics mais s'adresse plus particulièrement aux personnes sans emploi (demandeurs d'em-

sonnes, assister à des mini-débats, ainsi qu'une plate-forme d'information, d'orientation et de suivi par l'accès à la suite page 4

L'année se termine  
Faisons son bilan :

Le métro progresse  
Avec ses problèmes

Nos vitres se réparent  
Mais d' AZF,  
Qu'en est-il ?

A-t-on perdu la Boule ?  
Pas du tout!  
L'infiniment petit  
Nous est apparu  
En direct!

Des projets pour les jeunes,  
Des aides pour les chômeurs,  
Des appels pour les femmes,  
Des talents sur le quartier,

Soyons réalistes :  
Plus on sèmera  
Plus on récoltera.

Commençons bien l'année :  
Et comme Alain le philosophe,  
*"Souhaitons la bonne humeur  
Car voilà un trésor  
Bien contagieux"*.

### Comité de rédaction:

Isabelle Bouvier, Jean-Marc Chéron, **Annie Conter**,  
Gérard de Murex, Nadine Neveu  
Pierre Patin, Xavier Passot,  
Yves et Marie-Hélène Roques, Nicole Sicard,  
Jean Verdier. *Fondateur : André Cartier.*  
Périodicité bimestrielle.

### Permanence le jeudi de 18 à 19 h 30

Site <<http://assoc.wanadoo.fr/echosrangueil/>>  
Maison de Quartier Rangueil Saouzeloung  
Tél. 05 61 25 49 26

19, rue Claude de Forbin, 31400 Toulouse  
CCP Toulouse 5 799 05 Y - ISSN 1259-0371

**Tirage : 3500 ex. — Imprimerie COREP**  
125, route de Narbonne - Tél. 05 62 88 91 88

**Beau succès pour la "réunion métro"**

A l'initiative du Comité de Quartier, plus de cinquante personnes sont venues s'informer des démarches effectuées auprès des responsables de la construction de la ligne B du métro (trois réunions ont eu lieu les 18 mars, 10 juin et 13 septembre 2002) et échanger sur les suites à donner. La réunion a permis aux habitants de s'exprimer sur la synthèse de l'enquête « métro » du Comité de Quartier remise aux participants. Des interrogations demeurent : les locataires de l'OPAC craignent une augmentation de leur loyer, leur immeuble se trouvant bientôt au pied de la station Sauzelong. "Les loyers ne bougeront pas" a assuré M. Moudenc, mais P. Patin ajoute « qu'il a appris que les T 4 seraient "résidentialisés." » D'autres résidents demandent « la restitution des impôts locaux ». "C'est impossible", leur répond-on, "vous n'entrez pas dans le cadre." Un participant : "il y a empiètement des travaux sur un trottoir de la Résidence du Volvestre, celui-ci est en permanence couvert d'une poussière grise de ciment qui le dégrade et, malgré les demandes incessantes faites au directeur des travaux, aucun tuyau d'arrosage n'est là pour le nettoyer." Un de ses voisins très bien renseigné lui indique la procédure à suivre : "allez voir le chef de chantier afin qu'il intervienne ». En effet, il a fait réduire le son insupportable de l'avertisseur de recul des véhicules du chantier, allégeant ainsi le poids des nuisances sonores. Les voisins de la station Sauzelong leur font écho : ils ont reçu des réponses très contradictoires « quant à la mise en place d'un parking ou d'un jardin d'enfants au-dessus de la station. » Chacun prend conscience que les réponses varient avec les interlocuteurs et tous exigent des engagements écrits. Un jeune homme non-voyant demande si « les stations de la ligne B seront équipées d'accès aux handicapés, de signaux

tactiles constitués de carrés rugueux devant les portes des rames, et s'inquiète de la disparition possible de la ligne 24\* ».

Enfin il souhaite « le réglage des signaux sonores des feux tricolores, et rappelle que celui de la rue du Japon est réglé si bas que les jeunes aveugles sortant de l'Institut tout proche redoutent l'accident. » Des problèmes juridiques sont ensuite abordés par les résidents de Rangueil : Que se passera-t-il en cas d'accident ? Que se passera-t-il pour « les habitants dont les maisons tremblent, les lits bougent, alors que les experts assurent que c'est impossible. Impossible ? Qu'ils viennent à 7 h du matin rue Virgile ! » La présidente du Comité de Quartier donne les numéros de téléphone des responsables afin qu'un expert intervienne. Elle souligne que les faits et les prévisions sont en contradiction, mais que les faits sont plus têtus ! Le vice-président rappelle que le Comité de Quartier est très favorable au métro mais qu'il doit aussi défendre les habitants particulièrement lésés par le chantier et il insiste pour que les actions soient collectives afin qu'elles aient des chances d'aboutir. Un participant propose "qu'on fasse appel à des associations de consommateurs, bien armées du point de vue juridique". Chacun pense que le temps presse car « les camions continuent d'être déchargés et que les travaux débutent souvent à 7 h ! Où sont les promesses ? » La réunion se termine sur l'élaboration d'une pétition.

Des membres du Comité de Quartier

NDLR \* Si tout est prévu comme dans la ligne A, les aménagements seront réalisés. On peut toutefois déplorer que les tickets ne soient pas utilisables facilement par un non-voyant (par exemple, un simple coin coupé permettrait d'identifier le sens d'introduction)

**Echos des Commissions Consultatives de Quartier**

Les 17 Commissions toulousaines ont officiellement été mises en place le 21 juin 2002. Lors des dernières réunions, le 22 octobre pour Rangueil (canton 10) et le 13 novembre pour Sauzelong (canton 9), un document de synthèse sur les données socio-économiques de nos quartiers a été remis aux participants. Ces documents, sont consultables dans les mairies annexes.

Peu de réponses ont été données aux questions posées lors de la réunion du 22/10, notamment concernant le site de la caserne Niel (Cf. NB ci-dessous). La réunion du 13/11, a permis d'obtenir davantage d'informations, en particulier la liste officielle des membres de la CCQ. Une lettre d'information sera diffusée prochainement aux habitants par la mairie.

Parmi les infos nouvelles : la reprise par la ville de Toulouse des 2/3 du terrain « Air-France » à Montaudran (une « Cité des biotechnolo-

gies » est prévue à cet endroit). La parcelle Nord restera sous contrôle d'Air France pour y aménager une zone résidentielle d'environ un millier de logements. Une passerelle enjambant le canal (piétons, vélos et minibus) est envisagée au niveau du quartier des Herbettes. Une liaison multimodale est projetée pour rallier Saint-Orens à la future station de métro de Ramonville.

Des groupes de travail (cadre de vie, transports et équipements publics) vont se mettre en place et faire des propositions au CCQ. Il est important de participer à ces commissions, non seulement pour s'exprimer mais surtout pour être entendu.

NB : lors du Conseil Municipal du 8 novembre dernier, il a été décidé d'acheter le terrain de la caserne Niel et de démolir tous les bâtiments. Il n'est pas prévu d'y bâtir une gare multimodale ni d'y regrouper les trois sites de l'Institut Universitaire de Formation des Maîtres.

Jean C. et Denise D.

**Aire de jeux : rectificatif**

Contrairement à ce que nous avons écrit dans le n°40 des *Echos*, la lettre de M. J.L. Moudenc adressée à la Présidente du Comité de Quartier de Rangueil-Sauzelong "était une lettre d'information" et non une réponse à l'un de ses courriers. C'est suite à une pétition des assistantes maternelles (A.M.) de Rangueil que J.L. Moudenc a informé le Comité de Quartier, via une lettre, des démarches en cours

pour les travaux d'aménagement d'une aire de jeux. Que les AM veuillent bien nous excuser de notre maladresse. Cet article n'avait qu'un seul objectif : informer de l'avancement du projet « aire de jeu ». En aucun cas nous n'avons voulu nous approprier la demande de cette installation. L'important est qu'aujourd'hui, l'objectif est atteint : cette aire de jeux est disponible.

D. D. et I. B.

**Demande d'adhésion au Comité de quartier de Rangueil-Sauzelong**

NOM :

Prénom :

Adresse :

Téléphone :

Courriel :

Je souhaite adhérer au Comité de quartier de Rangueil-Sauzelong en tant que :

Cocher la bonne case et remplir, si nécessaire, la zone réservée aux renseignements complémentaires

Adhérent individuel et je m'engage à verser la cotisation annuelle de dix euros (10 Eu)

Représentant mandaté par l'association \_\_\_\_\_

Professionnel ayant une responsabilité sociale ou éducative dans le quartier

Fonction et lieu d'exercice : \_\_\_\_\_

Fait à \_\_\_\_\_, le \_\_\_\_\_

Signature :

## Librairie Ellipses

251 rte. de Narbonne

Tél : 05 61 55 49 67—Fax : 05 62 17 00 60

*L'équipe de la librairie Ellipses vous propose dans chaque numéro trois livres qu'elle a particulièrement aimés.*

Pascal Quignard

Abîmes

### Abîmes

« Qu'on n'oublie pas que je ne dis rien qui soit sûr. Je laisse la langue où je suis né avancer ces vestiges et ces derniers se mêlent aux lecteurs et aux rêves »

Dans le troisième livre du *Dernier royaume*, Pascal

Quignard nous invite à nous délivrer du passé (non pas l'existence du passé, mais de son lien, de sa répétition).

### Les oiseaux

Mathis, c'est un simple d'esprit au cœur vierge et

à l'âme candide que la méchanceté du monde réel a définitivement refoulé dans un monde de rêves simples et forts. M'aimez-vous ? demande-t-il. Mais il n'y a guère que les oiseaux pour l'entendre et Tarjei Vesaas, scripteur délicat

### LES OISEAUX,

PAR TARJEI VESAAS.  
ROMAN TRADUIT DU NORVÉGIEN  
& PRÉSENTÉ PAR RÉGIS BOYER.



COLLECTION DE L'ATELIER FURTIFF.  
AUX ÉDITIONS PLEIN CHANT.

de ce qui ne s'entend pas, pour nous le conter.

Traduit du norvégien par Régis Boyer.

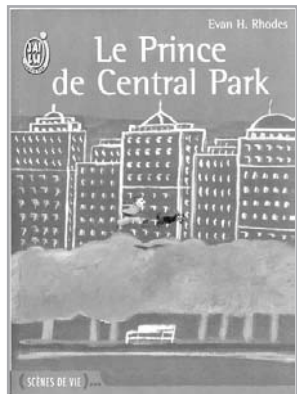
### Le Prince de Central Park

d'Evan H. Rhodes

Jay-Jay est orphelin, mal aimé par sa marâtre adoptive. Encore enfant, il décide de rompre avec les adultes de la société

new yorkaise des années 1970. Comme Robinson, il se réfugie dans un arbre. De cet endroit il fera son royaume. L'un des plus grands mérites de ce roman est de soulever des questions

essentielles : la pauvreté et la violence sont-elles des fatalités ? Pour les jeunes à partir de 12 ans. Traduit de l'anglais par Liliane Szatajn.



## Culture

### Les talents du quartier

Nous ouvrons cette nouvelle rubrique avec un habitant-chantant de notre quartier. Vous vous en souvenez vraisemblablement. Comment oublier cet auteur-chanteur qui nous avait ravi à la fête de la musique en juin 2000 ? Il avait chanté, accompagné par une compositrice-pianiste, quelques fables de la Fontaine et plusieurs de ses compositions personnelles mises en musique peu avant. Depuis il a fait du chemin et a tout bêtement gravé un disque. **Tout bêtement\***, c'est le titre de cet ouvrage où se côtoient Hérisson, Carpe, Cafard et Libellule avec une espièglerie et une malice qui devrait faire oublier la morosité de novembre. « En novembre / Ne va membres / Nus au vent ! Brrr... » chante-t-il dans ses **Mois et saisons** avant de nous faire revenir au printemps avec quelques mélodies parfumées de **Bouquet d'absentes** composé de Rose, Mimosa et Jasmin. Vous voulez passer un bon moment, seul ou en famille, en écoutant une imagerie pleine d'humour et d'imagination. Vous la trouverez au rayon classique de la FNAC, chez Croque Notes (rue des Gestes), chez Colos Musique et au Salon de Musique (rue Gambetta) où une présentation musicale et gratuite en sera faite le 7 décembre à 17 h 30.

Isabelle

\***Tout bêtement**, mélodies et chansons de P. Calsou, J. Chautemps et J. de La Fontaine.

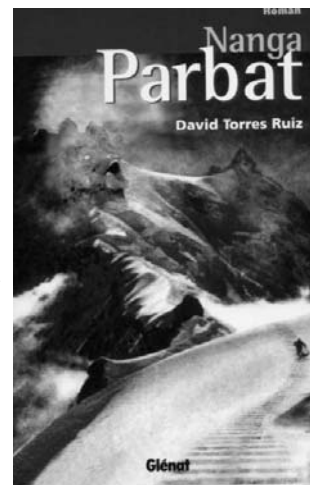
### Nanga Parbat

Nanga Parbat, l'un des sommets himalayens, l'un des plus effrayants, des plus fascinants. L'un des 8000 mètres offerts à la convoitise, à celle d'Angel, le héros du roman de David Torres Ruiz. Angel en est revenu, mais dans quel état ! Son esprit est resté accroché aux pentes de la montagne maudite, la "fille de glace, déesse ailée que la demi-lune découpait, sous les lueurs mauves du jour finissant." Adrian, son ami, a succombé à la fascination du Nanga, "seul sur son imminence, seul comme aucune autre montagne, séparé du monde par des vallées et des rivières, farouche, veuve orgueilleuse parée d'un voile de deuil blanc, déesse au exil, éloignée à jamais de ses sœurs de l'Himalaya et du Karakorum, privée d'enfants, sans mère de famille, sans époux mort, sans autre ami ni amants que nous, nous les insignifiants prétendants qui osions lui faire la cour."

Cette prose enfiévrée fait toute la séduction du roman de David Torres Ruiz. Il nous emmène dans la tourmente, au cœur de l'avalanche qui emporte tous les compagnons de cordée. Rage de vaincre, désir de mourir enseveli dans les bras blancs de celle qu'on a tant aimée !

David Torres Ruiz est l'invité de la bibliothèque du quartier de Ranguel ; quel bonheur de rencontrer ce conteur des cimes et des fièvres. Quelle bonne idée des bibliothécaires de l'avoir invité !

M-H Roques



### Rencontre avec des écrivains

A l'initiative des documentalistes de l'ENFA avec la collaboration de la librairie Ellipses une manifestation mensuelle a vu le jour le 7 novembre 2002 : "les Jeudis littéraires de l'ENFA". Chaque mois, dans les locaux conviviaux du CDI du pôle agricole d'Auzeville un écrivain viendra à la rencontre des lecteurs. Le meilleur accueil sera réservé à qui souhaitera découvrir un auteur, ses écrits, en toute simplicité. Nous souhaitons que ces rendez-vous mensuels soient également l'occasion d'échange entre lecteurs de tous genres et de tous âges. Pascal Dessaint nous a fait le plaisir d'inaugurer cette manifestation le jeudi 7 novembre. Le public présent ce soir-là a été touché de la simplicité de l'échange avec cet auteur de romans noirs qui n'a pas pour habitude de faire de cadeau à ses personnages torturés, en quête de reconnaissance et d'amour, outranciers parfois, qui ne laissent jamais indifférent le lecteur qui y retrouve les forces et les faiblesses de chacun, traitées à la façon Dessaint bien sûr !

Son prochain roman "Mourir n'est peut-être pas la pire des choses", à paraître le 3 janvier prochain, inspiré d'écologie, remarquablement documenté, est attendu avec impatience. Prochaines rencontres des Jeudis Littéraires, à partir de 17 h 30 : 5 décembre : Mouloud Akkouché (romancier, scénariste, auteur dramatique), 16 janvier : Marie Didier, 6 février : Didier Goupil.

Pour tout renseignements : ENFA documentalistes du CDI (Isabelle, Cécile) 05.61.75.34.24 Librairie Ellipses 251 route de Narbonne 05.61.55.49.67.

Florence Blomme.

### Au profit du groupe d'Amnesty International

"**Mais qu'est-ce qu'elles disent**" théâtre par la Troupe "Les Crécelles", de Toulouse.

Mais qu'est-ce qu'elles disent quand les hommes ne sont pas là ?

Elles racontent des histoires de belle-mère, de meilleure amie, de mari infidèle, de meurtre, de mariage, d'amour... Bref, elles parlent d'elles et des autres, de leurs rêves, de leurs désillusions. Elles chantent et dansent aussi.

Elles sont 7, drôles ou pathétiques, romantiques ou cruelles, futilles ou réalistes et en 19 saynettes, vous invitent à entrer dans leur univers.

Prix des places : 8 ou 5 euros, **21 h Vendredi 13 décembre au Centre Culturel de Ramonville.**

## Maison des chômeurs (suite de la page 1)

documentation sur le réseau associatif et administratif s'adressant au public en difficulté.

On y trouve également un **espace de services spécialisés** : rencontre avec un écrivain public, aide à la rédaction de CV et de lettres de motivations, distribution de colis alimentaires, domiciliation pour les personnes sans adresse, ainsi que des **ateliers du savoir et de la citoyenneté** : activités culturelles et sportives gratuites animées par des professionnels (dessin, peinture, gymnastique, sophrologie, relaxation, initiation à l'informatique, internet et multimédia, jeux de mots, conversation anglaise)

AVENIR, c'est aussi un **Lieu Ressources pour l'Initiative Solidaire (LIRIS)** : documentation sur l'**économie solidaire** (lutte contre l'exclusion, représentation des chômeurs, redistribution de la richesse et politiques publiques de l'emploi), et sur la **création d'activités économiques** par l'accès à **Balise** (base de données qui recense

plus de 600 initiatives innovantes en France, des fiches sur les financeurs privés et les aides publiques, des fiches conseils pour se lancer...). L'accompagnement peut se faire par un **travail individualisé** dans le cadre d'entretiens de diagnostic (cohérence projet professionnel/projet personnel, viabilité du projet) et d'orientation vers des structures partenaires animant des formations techniques complètes.

Défendant farouchement l'idée que la mixité sociale est un gage de réussite pour une véritable réinsertion, AVENIR est ouverte à tous et favorise le mélange des genres dans une ambiance toujours chaleureuse, de solidarité et de tolérance. L'adhésion annuelle est de 3 E pour les chômeurs et de 15 E pour les non-chômeurs. Horaires d'ouverture : du lundi au vendredi, de 9 h à 16 h (accueil et café citoyen le matin seulement).

AVENIR, Nouvelle Maison des Chômeurs, 115 rue Bonnat (Bât 2 - RDC), 31400 Toulouse - Tel : 05 34 31 33 11.

## Un air de fête sur le chemin de la Pélude

Par une soirée estivale, le samedi 28 septembre, quelques 130 habitants du chemin de la Pélude et leurs voisins s'étaient donné rendez-vous pour des agapes matinales sous la houlette de Madame Monique N. qui avait tout orchestré de façon magnifique.

C'est sur une partie de la chaussée en bordure du terre-plein protégé par les barrières de la mairie que les tables dressées permirent à chacun de s'installer en toute simplicité avec amis et connaissances.



Après plusieurs heures, chacun

prit rendez-vous pour l'an prochain.

La mairie avait eu l'amabilité de faire fixer en haut des quatre poteaux une guirlande lumineuse et de petits projecteurs qui permirent à la tombée de la nuit, de goûter ce que chacun avait apporté pour la mise en commun après l'apéritif de bienvenue.

Une discrète sonorisation et des guirlandes particulières donnaient un petit air de fête.

Après plusieurs heures, chacun

A B

## En direct de l'infiniment petit.

Dans le cadre de la fête de la science, le Centre d'Elaboration des Matériaux et d'Etudes Structurales du CNRS (CEMES) a organisé deux journées portes-ouvertes, l'une à l'attention des scolaires le vendredi 18 octobre, l'autre à l'attention du public le samedi 19. Des visites guidées d'une durée de 1 h 30 à 2 h ont été proposées aux visiteurs, leur permettant de voir 3 ou 4 stands parmi les 8 proposés sur le thème des "cristaux" (avec un passage "obligé" dans la Boule) : - Ici la Boule ! En direct de l'infiniment petit. - Tennis, ping-pong et cristallographie. - Des inconnus célèbres, les cristaux liquides. - Les nanocristaux de silicium : de la lumière à la mémoire. - Les matériaux pour l'aéronautique : leurs performances sont au cœur de leurs défauts. - Le nombre d'or et les quasi-cristaux : une histoire de symétrie. - Le soufre dans tous ses états. - Les procédés de fabrication de poteries romaines. Par ailleurs, une exposition du club minéralogie Pierre Barthe (Blagnac) était proposée dans le hall d'entrée du laboratoire.



Au total ce sont 155 collégiens et lycéens le vendredi et plus de 300 personnes le samedi qui sont venus découvrir les coulisses du métier de chercheur, approcher de près ces appareils qui permettent aujourd'hui de sonder la matière (microscope électronique, diffractomètre de rayons X, etc...), en apprendre un peu plus sur les activités de recherche développées au CEMES, et assister en direct à une observation des atomes dans la Boule. Compte tenu des réactions très positives du public, le comité d'organisation de ces journées a décidé de renouveler ce type de manifestation tous les deux ans. Alors, à tous ceux qui sont intéressés par la science et par ce qui se passe à la Boule, les membres du laboratoire donnent rendez-vous lors de la semaine de la Science édition 2004.

Florence Pettinari-Sturmel et Caroline Bonafos, CEMES, 29 rue Jeanne Marvig.  
NDRL Merci à eux, c'était passionnant !

## Le Comité des Fêtes communique

L'assemblée générale du Comité des Fêtes s'est déroulée le 22/11. Pour diverses raisons, principalement professionnelles, le bureau a été modifié : notre présidente est toujours Nora Ben Messahel, Frédéric Lacaze devient secrétaire. Le carnaval, la fête, le repas et le vide-grenier sont prévus pour 2003. Nous faisons donc appel à toutes les bonnes volontés du quartier pour nous aider, voire s'intégrer au sein du Comité. Merci et à bientôt. Papi Moustache  
Rens. 06 61 22 27 33 / 06 79 69 05 81

LA POSTE 

Tél. 05 62 26 98 00

Ouvert tous les jours 8h-18h30; samedi matin 9h-12h.

Vos solutions courrier : Tél. 05 62 26 98 07.

Vos conseillers financiers :

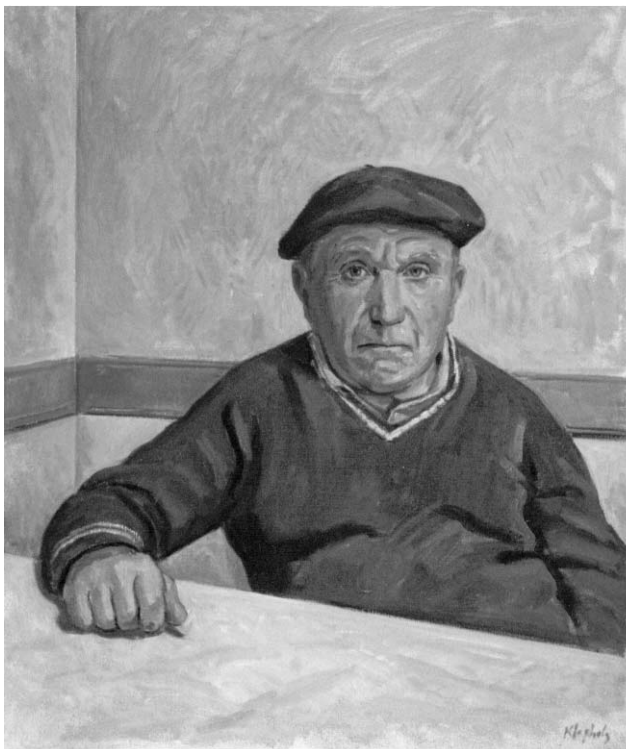
M Laurent CLÉMENT : à compter du 02/01/03

M<sup>elle</sup> Sandrine CHARPENTIER - Tél. 05 62 26 98 15.

DES SOLUTIONS PRÈS DE CHEZ VOUS

## Rencontre avec Mel Klapholz

Le 7 novembre, au Théâtre du Pavé se déroulait le vernissage de l'exposition de Mel Klapholz, un authentique artiste américain qui vit dans notre région depuis 1979. Ce sont des scènes de la vie gersoise qui inspirent principalement les œuvres exposées. Ce qui frappe c'est l'hyper-réalisme, le regard descriptif que l'on voit si fidèlement reproduit sur la toile dans le détail le plus recherché, caressé et révélé par la peinture unie et homogène. Ce que le peintre a vu, il nous en donne une image qu'il dévoile à travers la présence apparente des choses et des êtres scrupuleusement projetés à la surface du tableau. C'est le regard si profond du peintre sur celui un peu las d'un homme d'âge mûr (voir photo), sur le silence d'un vieux couple dans une cuisine. Chaque objet



usuel, chaque élément spatial, chaque être, par leur présence concrète et sensible, recréent un monde qui nous touche par sa franchise, par cette adhésion immédiate de l'œil à ce qu'il voit, par cette osmose du moi au monde.

Depuis 1979, Mel Klapholz, connu et reconnu outre-atlantique, a exposé en France à Tarbes, St-Rémy-de-Provence et dans plusieurs sites de la région. Il expose au théâtre du Pavé jusqu'au 28 novembre, mais il exposera encore dans la région, et je vous invite à découvrir son œuvre qu'aucun mot ne peut véritablement traduire... Ne dit-il pas lui même « *L'artiste n'existe pas pour créer « les jolies choses ». Si l'artiste a une valeur dans le monde, sa valeur est de s'exprimer avec le maximum de force et avec toute sa tendresse. C'est bien quand les deux peuvent marcher ensemble..* ». C'est bien cette force et cette tendresse que j'ai ressenties en rencontrant Mel et son œuvre si intimement liés l'un à l'autre.

Annie C.

## Billets d'humour

### A chacun sa place

On l'a déjà dit, on va le redire, nous pauvres piétons parfois affublés de poussettes et enfants qui tiennent chacun un des côtés, aucune place pour nous sur les trottoirs, les voitures y sont reines et c'est un vrai parcours du combattant pour avancer, descendre, monter des-



dit refuges pour bipèdes, tentant d'assurer la survie des enfants et la sienne. Pour les handicapés en fauteuil roulant, pour les usagers de poussettes, pour les aveugles, c'est mission impossible ! Souvent, à l'arrière des véhicules, des autocollants demandent le respect pour la nature, le respect de la vie, tout en ayant leurs quatre roues sur le trottoir. Le premier des respects est peut-être celui d'assurer aux piétons le droit de cheminer sans danger.

Rappelons qu'en l'absence d'emplacements matérialisés ou de panneau d'indication contraire, le stationnement dans les rues de Toulouse doit se faire sur la chaussée, la première quinzaine du côté des numéros impairs et la deuxième quinzaine du côté des numéros pairs.

N. Neveu

#### A la MJC du Pont des Demoiselles

Tous les jeudis de 9 h à 10 h, la MJC vous propose désormais un cours de gymnastique d'entretien pour bien démarrer la journée !! Cette activité est ouverte à tous et toutes.

Renseignements et inscriptions

MJC Pont des Demoiselles 30 avenue Saint-Exupéry 31400 Toulouse tél : 05.61.52.24.33. [mjcdemoiselles@free.fr](mailto:mjcdemoiselles@free.fr)

### Cyclistes tout éteints

En cette période de l'année où la nuit arrive en fin d'après-midi, il arrive souvent en roulant en automobile, de croiser, de doubler, des personnes à vélo sans éclairage. Il est salutaire de faire savoir à ces personnes qu'elles ne sont pas toujours visibles de loin et que c'est au dernier moment que l'automobiliste les voit et risque de les accrocher. Peut-être que les intéressés ne se rendent pas toujours compte de leur vulnérabilité. Les automobilistes peuvent au passage leur faire un appel de phare signifiant : je ne vous agresse pas, mais ce serait mieux pour votre sécurité de mieux vous signaler par un éclairage bien visible. J. M. C

### Semaine du goût

Chaque année, le 16 octobre est la Journée mondiale de l'alimentation (JMA). L'ONU a souhaité que le jour anniversaire de la création de la FAO soit consacré à la sensibilisation des opinions publiques au combat mondial contre la faim (actuellement 840 millions de personnes touchées) et la malnutrition (deux milliards de victimes).

Chez nos voisins européens, la JMA est l'occasion de manifestations nationales, précédées de plusieurs jours – parfois plusieurs mois, comme en Italie cette année – d'actions d'information, notamment en direction des élèves et des étudiants. En France, la semaine du 16 octobre est celle "du goût". On y apprend aux jeunes générations à développer la subtilité gustative indispensable à une juste appréciation de ces produits de terroir « *que le monde entier nous envie* ».

Certes, on ne peut pas s'occuper de tout. Alors il faut faire des choix. Selon ses priorités. Selon ses intérêts. Selon ses solidarités.

JV



## Maison de quartier

Bibliothèque 05 61 53 48 83

**Espace Internet** : Initiations (sur R.V.m, et accès en libre-service (3,05 euros/h)

### Décembre, mois de la Grèce :

Exposition d'ouvrages : littérature, archéologie, histoire, mythologie  
Expo Photo : "Couleurs de Grèce".

**Ven 13 déc** à 20h30 : **Théâtre** : Mythologie grecque : on ne vous a pas tout dit avec M.F. Peyraud.

**Théâtre Jules Julien** 05 61 25 79 92

**Mar 3 déc** à 20h30 : **Büro** par Trajectoire Culturelle, théâtre burlesque. Les dérapages incontrôlés de deux employés de bureau fantasques.

**Ven 20 et sam 21 déc** à 20h30 : **Histoire sans gravité**, de et par Abel et Fiona Gordon. Théâtre burlesque et visuel : un conte fantastique inspiré des films de Méliès.

**Mar 14 jan** 20h30 : **Les Brûlures du Silence** : par la compagnie Passe-Velours : Chorégraphie de M.P. Génard et L. Vinuela, musique de M. Beugnies.

**Jeu 23 jan, ven 24, sam 25** à 20h30, **dim 26** à 17h30 : **Faut pas payer** par le Théâtre du Cimier, d'après Dario Fo, mise en scène de Max Henry. Une farce politique sur la faim, un "vaudeville vinaigré" ...

**Mar 4, mer 5, jeu 6, ven 7, sam 8 fév.** à 20h30, **mar 4 fév** à 14h30 **La Souris** par le Théâtre Réel. Mise en scène de Luc Montech. Lili, la souris, raconte l'histoire du théâtre.

**Théâtre du pavé** 05 62 26 43 66

Email : [theatredupave@free.fr](mailto:theatredupave@free.fr)

Les mardis, mercredis, vendredis, samedis à 20h30h, jeudis à 19h30, dimanches 17h :

**5 au 21 déc** : "Les Oranges" d'Aziz Chouaki, mise en scène par Francis Azema ; une fiction, branchée sur l'histoire de l'Algérie, son lent parcours vers la liberté ; un récit où coexistent la cocasserie, l'humour, la gravité et la mémoire.

**9 au 25 jan** : "Le Cas Gaspard Meyer" de J.Y.Picq , par la compagnie Beaudrain de Paroi, mise en scène par J.P. Beaudon. Riche héritier, le jeune Gaspard met fin à son mutisme et révèle une aspiration d'harmonie au monde à travers sa fascination pour la culture des Indiens d'Amérique.

**Théâtre Daniel Sorano** 05 61 52 68 24

**Week-ends Jeunes en Scène** ouverts à tous publics

Nombreuses pièces de théâtre interprétées par de jeunes comédiens de 9 à 25 ans.

**Sam 14 déc et dim 15**, à 14h

**Sam 18 jan et dim 19**, à 14h

**Sam 15 fév et dim 16**, à 14h

**Les Ouvertures de l'UPS** , au grand Auditorium

**Jeu 5 déc** à 17h30 **Les membranes, au cœur des grands enjeux de notre société** par Pierre Aimar, CNRS, Labo de Génie Chimique

**Jeu 6 fév** à 17h30 **Risques industriels. Peut-on vivre avec ?** par Maryse Arditti, Docteur en Physique nucléaire, Présidente de l'Institut national pour les risques scientifiques.

**Les Rendez-Vous Médicaux**, 37 allées Jules Guesde, 1<sup>er</sup> étage

**Mar 17 déc** à 18h30 **La gestion du sommeil** par Louis Arbus, Professeur à la Faculté de Médecine de Rangueil

**Mar 21 jan** à 17h30 **Lombalgies et ostéopathie** par Christian Roques, Chef du service de rééducation fonctionnelle du C.H.U Rangueil

**Randonnées pédestres avec Rando-plaisirs**

Inscriptions au 05 61 73 03 55, ou [bessac.lelarge@free.fr](mailto:bessac.lelarge@free.fr) ou <http://perso.wanadoo.fr/rando.plaisirs>

Les rendez vous sont pl. J.Jaurès à Ramonville

**Sam 14 déc** 7h45 Rando 11 km à Villefranche-de-Rouergue

**Dim 19 jan** 9h Rando 14,5 km à Mauvezin (32)

**Dim 26 jan** 8h30 Rando de 10 ou 17 km dans les gorges du Viaur

**Jeu 13 fév** 8h Rando de 19km au pays des moulins

**Sam 22 fév** 8h Rando de 15 ou 20,5 km sur les collines du Lot à Cahors.

**Randonnées pédestres avec la Gymnastique Volontaire**

Inscriptions au 05 61 62 27 66

**Ven 20 déc** 13h45 : Rando de 10 ou 13 km : Les coteaux de Tournefeuille. R.V. salle de gym, av Gal de Gaulle

**Ven 17 jan** 13h45 : Rando de 8 ou 12 km : Les chemins de St-Clarde-Rivière. R.V. devant l'église

**Grandeur Nature**

**Mar 3 déc** 18h : Christine Pauly : "La vérité sort de la bouche des enfants"

**Mar 14 jan** 18h : Marie France Muller : "Minéraux et Oligo-éléments colloïdaux"

**Divers**

**Théâtre au profit d'Amnesty International au Centre Culturel de Ramonville Ven 13 déc** à 21h : **Mais qu'est ce qu'elles disent ?** par la compagnie "Les Crécelles"

# S o l i d a r i t é

## Amnesty International et les droits des femmes.

Amnesty International est un mouvement de défense des droits humains qui lutte contre les violations des droits de la personne, que ce soit un homme ou une femme. Or dans la réalité, les droits de l'homme ne sont pas toujours les droits de la femme. Nombre d'exceptions concernent uniquement les femmes et les fillettes. Dans certains pays, y compris des membres des Nations Unies, les femmes ne sont pas reconnues comme étant sujets de droit. Les violences contre les femmes ne constituent pas une exclusivité des pays où leurs droits ne sont pas reconnus. Elles sont partout et même tout près de chez nous. Dans l'ensemble de l'Union Européenne, une

femme sur cinq subit des violences infligées par son mari ou compagnon et, dans certains pays, des femmes étrangères en situation irrégulière subissent des violences sexuelles dans des commissariats ou des centres de détention. Le combat des femmes n'est pas un combat "féministe" mais humain.

Amnesty International a développé à l'intérieur du mouvement une commission qui s'occupe uniquement de combattre ces violations en diffusant des informations sur la situation des femmes dans le monde et en lançant des actions en faveur de la protection de leurs droits. Pour plus ample information, contacter Viviane Authié au 05 61 34 28 52, responsable de la Commission pour Midi-Pyrénées

Le Groupe du Sud-Est Toulousain

*Ce journal ne vit que par les contributions des commerçants, des associations, celles des professionnels de la santé et des abonnements de soutien des lecteurs. Pour 10 euros vous recevrez, si vous le désirez, le journal pendant un an (5 numéros). Adressez vos paiements à "Echos de Rangueil", Maison de Quartier, 19, rue Claude de Forbin, 31400 Toulouse. CCP 5 799 05 Y Toulouse.*

**Pour vous abonner : Nom et prénom ..... Adresse .....**

**Je joins un chèque de 10 euros.**

**Je désire recevoir les Echos à mon domicile.**

oui

non

**Avec la participation de :** Association Socio-Éducative Rangueil Pont des Demoiselles, Comité de Quartier Saouzeloung, Association Vélo, Foyer Jeune Éducation Populaire Saouzeloung Rangueil, Nouveau Théâtre Jules-Julien, Paroisse Notre-Dame de l'Espérance St Marc, **celle des professionnels de la santé et des souscripteurs bénévoles que nous remercions.**