

La vie de quartier
Est faite de rencontres
Dans des lieux très divers
Propices à leur essor.
On voit des enfants
A la sortie des écoles
Des jeunes
Sur le terrain de foot
Dans la salle de danse
De basket, de judo.
Quant aux ados,
Des lieux trop rares
Leur sont consacrés.
La Maison de Quartier
Offre tous les mélanges,
Les enfants à la Ludo,
Les adultes au Centre Social.
A la poste, au marché,
Chez nos commerçants
On demande souvent
Des nouvelles du bébé,
De sa maman.
Nos petits magasins
Sont des lieux de parole
Sur l'air du temps et de la vie.
Attaqués aujourd'hui
Au Floréal, avenue Bedouze
Et de Rangueil
Il est temps de se mobiliser
Pour les protéger.
Elus, associations,
Policiers, éducateurs,
Habitants d'hier et d'aujourd'hui,
Commerçants agressés,
Il faut échanger nos idées,
Parler de nos griefs,
Faire preuve de solidarité,
Pour que la répression
Ne soit pas la seule solution.

Comité de rédaction:

Isabelle Bouvier, Brigitte Bouzat, Jean-Marc Chéron,
Annie Conter, Grégoire Floch, Gérard de Murez,
Pierre Patin, Marie Héline Roques, Nicole Sicard.
Directeur de publication : André Carlier.
Permanence le Jeudi de 18 à 19 h 30
Périodicité bimestrielle.
Maison de Quartier Rangueil Saouzaloung
Tél. 05 61 25 49 26
19, rue Claude Forbin, 31400 Toulouse
CCP Toulouse 5 799 05 Y - ISSN 1259-0371
Tirage : 3000 ex. — Imprimerie COREP
125, route de Narbonne - Tél. 05 61 55 54 25

Echos

de Rangueil

N° 28

Avril 2000

Gratuit

Vie de quartier

Le jardin botanique

Nous avons découvert le jardin botanique qui jouxte le Jardin des Plantes, accompagnée de Bernadette Grosso, responsable de l'animation du jardin. La collection ethnobotanique souligne les interactions entre

risant l'appétit ou la digestion : telles que le thym ou la camomille, puis les plantes industrielles telles que le pastel ou l'indigotier bien connues pour leurs propriétés tinctoriales et sources de richesse dans la

région. On poursuit par les plantes médicinales et nous apprenons que le souci qui embellit nos jardins l'hiver, a des vertus cicatrisantes, et bien d'autres choses sur les plantes diurétiques, purgatives vermifuges. Certaines plantes sont toxiques voire mortelles comme la ciguë et la digitale. Ce sont des plantes bien de



Bernadette Grosso et Annie devant les plantes carnivores

Photo A. Carlier

les plantes et l'homme. Les espèces sont distribuées par thème selon leurs propriétés et usages dans des plates-bandes numérotées. Ce sont les plantes alimentaires céréales, blé seigle... ou celles favo-

chez nous que nous regardons avec un regard neuf. Qui pourrait deviner tout ce que l'on peut dire de cette petite plante à fleurs bleues, si banale que nous ne lui accordons aucune attention ? suite page 4

Au cœur du débat

Vendredi 11 février à 20h30, 1^{er} épisode.

La Maison de Quartier de Rangueil accueillait une rencontre-débat sur le thème de "la communication entre jeunes et adultes dans notre quartier". Cette soirée, animée et organisée par l'A.S.E¹ Rangueil Pont des Demoiselles, a remporté un vif succès : y participaient une vingtaine de jeunes et une cinquantaine d'adultes (habitants, commerçants) parmi lesquels messieurs P. Cohen², G. Coulon³, P. Giorgi⁴, L. Hamy⁵, M. Jourdan⁶, J.L. Moudenc⁷.

La rencontre a débuté par la projection de R.A.G.E⁸. Ce court-métrage, réalisé par des jeunes en collaboration avec l'association J.O.E⁹, soulève divers problèmes tels que : le racisme, le décalage entre système scolaire, formation et insertion professionnelle ; ils ne se retrouvent pas dans les discours des partis politiques mais sont capables d'agir, de créer, sans forcément y mettre de

la violence. Les réactions du public se sont situées tant au niveau de l'exclusion qui frappe aussi bien jeunes qu'adultes, que de la performance des acteurs et de leur maturité quant à leur volonté d'engagement et leur compréhension de la démocratie. La projection d'un micro-trottoir (où jeunes et adultes sont interviewés) a ensuite fait émerger des constats très forts : manque de lieux pour se retrouver et, de ce fait, "on dérange, on est rejeté" ; manque de confiance de la part des adultes et des services de police (trop souvent ressentis comme source d'ennuis) ; "on ne trouve pas notre place dans la vie de la cité". Le débat qui a suivi a été riche en réactions. Un véritable dialogue dont voici quelques propos s'est alors établi autour de la place dont chacun a besoin : "il est important qu'un échange et un respect mutuel (ne pas souiller ou dégrader les lieux) existent ; ce ne sont pas forcément les

suite page 2

Vie de quartier

biens matériels qui manquent mais la considération ; quand la famille n'existe pas, les copains, le groupe le remplace (réponse faite à une perception du groupe vécu comme malsain) ; on vit en société, on a tous besoin des autres". Certains adultes se sont proposés pour aider les jeunes, les soutenir dans leurs démarches afin d'obtenir un lieu adapté à leurs besoins. Une fois de plus nous constatons, à travers le sentiment de rejet bien ancré chez les uns comme chez les autres, que le lien social manque, faute de structures adaptées. Ainsi, peuvent naître des comportements asociaux accompagnés parfois de conflits ou d'actes violents. Soirée du 11 février 22h40, 2^{ème} épisode :

Tandis que la discussion bat son plein, une jeune fille affolée vient annoncer la présence de plusieurs véhicules de police et l'arrestation, menottes à l'appui, de 3 jeunes participants, sortis de la salle le temps "d'une cigarette". La solidarité tous âges existe, et nous avons eu la preuve de sa force ce soir-là. Toute l'assemblée s'est transportée à l'extérieur, a entouré les voitures afin d'éviter toutes les dérives possibles et qu'une erreur traumatisante ne soit commise. Chacun, à son niveau, a montré son soutien que ce soit à ceux qui avaient été arrêtés ou à ceux qui exprimaient leur malaise, leur souffrance (parents ou jeunes). A la lumière des gyrophares, les négociations ont duré jusqu'à établir l'innocence des jeunes incriminés. Afin de ne pas rester dans un sentiment



(mal vécu) d'injustice, un retour à l'intérieur a été proposé pour tenter à la fois de comprendre et permettre à chacun de s'exprimer. Une remarque redoutable par sa vérité fût faite par une jeune fille : "on dit les groupes de jeunes ! Mais s'il n'y avait pas eu un groupe ce soir, que seraient devenus nos copains ?" Les jeunes ont chaleureusement remercié tous ces adultes mobilisés pour et avec eux et c'est sous des applaudissements mutuels que les personnes se sont saluées et séparées. Plus tard, nous avons appris que, traversant la pelouse en compagnie de sa mère, un jeune sourd s'est fait malmené par les policiers arrivant tous phares éteints. Dire que sa maman croyait à une agression commise par des voyous...

Certes, des cabines téléphoniques ont été cassées, des poubelles incendiées. Le danger impliquait une intervention rapide mais les

jeunes qui étaient là pour communiquer se sont sentis agressés, voire atteints dans leur intégrité. N'étions-nous pas là, au cœur même du débat ?

Brigitte

(1) Association Socio Educative Rangueil Pont des Demoiselles, (2) député maire de Ramonville St Agne, (3) directeur de l'animation socioculturelle, (4) animateur à la Maison de Quartier, (5) président de l'A.S.E., (6) psychologue clinicien, (7) conseiller municipal et membre du conseil général, (8) Rassemblement Pour l'Avenir des Générations Exclues, (9) J'Ouvre l'Œil.

Nouveauté à Sauzelong

Permanence du bus "Mission Locale pour l'insertion des jeunes tous les jeudis matin place du marché . Tél. 06 70 64 59 16

Réunion "METRO" du 8 février à St Agne.

La ligne B du métro arrive, les militaires quittent la Caserne Niel et l'IUFM de l'Avenue de l'URSS cherche de nouveaux espaces. Ces 3 sujets étaient à l'ordre du jour de la réunion du quartier St Agne, mardi 8 février, en présence de quelques responsables locaux.

Ont été d'abord évoqués les problèmes soulevés par la construction du métro dans le cadre du projet actuel d'implantation de la station, de l'accès à la gare SNCF et de l'asphyxie du quartier qui en résulterait.

Mais un fait nouveau est intervenu : la libération de la Caserne Niel. Ne faut-il pas alors repenser la vie du quartier St Agne et par contre-coup celui de Rangueil avec cet événement ? Une proposition de vente de la caserne a été faite par le Ministère de la Défense à la Municipalité de Toulouse. On pourrait donc, sans expropriation, sans

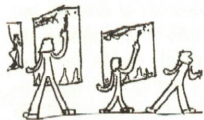
gêne pour les commerçants, implanter la gare SNCF (dont l'accroissement du trafic est prévisible) avec accès direct à la station de métro ainsi qu'un parking et enfin la possibilité de créer un ensemble communautaire dont profiteraient aussi les étudiants de l'IUFM.

L'espace Niel est important. Le quartier St Agne a besoin d'air. N'est-ce pas la grande chance pour Toulouse de réaliser un grand projet d'urbanisme ?

La consultation du métro dans le quartier Rangueil, à la mairie annexe, s'est prolongée jusqu'au 22 février, avec la possibilité d'inscrire sur un cahier son opinion. On pouvait rencontrer un commissaire enquêteur le 10 février. Vu l'intérêt suscité, il faudra un certain temps pour faire une analyse de la situation. Espérons qu'une synthèse se fera et satisfera l'ensemble des personnes.

"Partageons nos savoirs"

Le Réseau d'échanges et de savoirs, c'est d'abord un tableau coloré à la Maison de Quartier. Les pastilles jaunes sont des appels d'offres "Langue des signes, russe, sophrologie, français, arabe écrit ou parlé "etc., les pastilles bleues font des demandes en "cuisine végétarienne, modelage, Internet, photo" etc. Le réseau n'offre pas des savoirs moyennant argent, il propose à ceux qui savent de donner et de recevoir. Plus de soixante personnes se sont enthousiasmées pour la formule dans notre quartier, de tous âges, origines et conditions. Alberte Pichois se souvient de ses premières rencontres avec des Russes et des Chiliens auxquels elle apprenait le français, aujourd'hui, un homme d'origine algérienne lui raconte son pays, ses traditions, l'actualité la plus récente. Erika Boll, elle, est venue d'abord au réseau pour partager sa passion de la photo, puis elle a accepté de seconder Alberte Pichois dans sa tâche. En effet, le réseau est



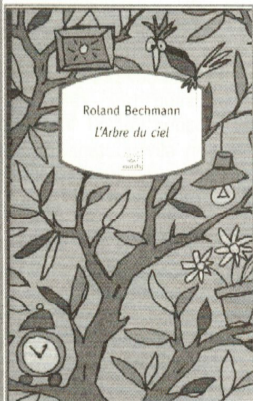
l'œuvre de bénévoles après avoir été celui de la CAF, des assistantes sociales et des conseillères en économie familiale et sociale, - Sylvie Bruniquel en a été la cheville ouvrière -. Mais les bénévoles souhaiteraient être plus nombreuses, et font appel à tous ceux qui ont du temps à partager. La tâche est passionnante car il n'y a pas d'argent à la clef, juste la chance de rencontrer des gens "qui ont envie d'apprendre". Alberte s'émerveille chaque jour de toutes ces occasions saisies, Erika avoue qu'elle a osé poser des questions qu'elle n'aurait pas posées dans un cadre professionnel. Le Réseau accueille ses adhérents et les nouveaux venus pour un repas pris en commun à la Maison de Quartier le 19 avril. Il suffit d'apporter son panier garni.

Permanence à la Maison de Quartier le mardi de 14 h à 18 h, tel 05 61 53 27 24 ou 05 61 25 49 26.

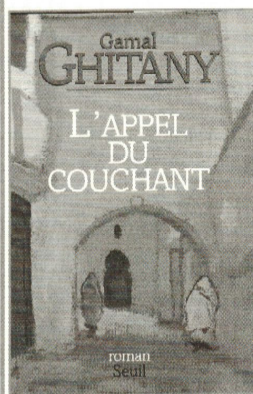
Propos recueillis auprès d'Alberte Pichois et d'Erika Boll, que nous remercions.
RMH

Librairie Ellipses

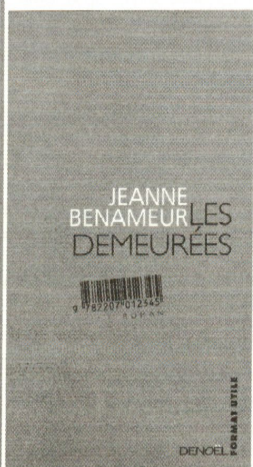
251 rte. de Narbonne
Tél : 05 61 55 49 67—Fax : 05 62 17 00 60
L'équipe de la librairie Ellipses vous propose dans chaque numéro 3 livres qu'elle a



Notre narrateur, fait de **L'Arbre du ciel** une sorte de gîte magique, tandis que la ville s'écroule peu à peu sous le lacs des racines... Il s'agit d'une fable donc ? Sans doute. Contée d'une parole émue, humaine. Un bon sourire de l'âme !



Roman exubérant, alliant mystère, érotisme, gravité et dérision, brouillant les repères temporels. **L'Appel du couchant** est aussi bien une discrète autobiographie qu'une méditation douce-amère sur la vie humaine...



L'art de l'épure, quintessence d'émotion, tel est le secret dans **Les Demeurées**. Jeanne Benameur, en dentellière, pose les mots avec une infinie pudeur et ceux-ci viennent se nouer dans la gorge.

Une romancière à Ranguell



Photo : M. Foucault

LA TIGE FIGÉE ATTESTE DU TEMPS JADIS OU ELLE FUT EN VIE
Elisabeth SABO

Rien ne la prédestinait à écrire un roman. Juriste de formation, les circonstances de la vie la mènent un jour jusqu'à un atelier d'écriture. Et à partir de là, exercices, plaisir, jeux d'écriture spontanée, encouragements, imagination, souvenirs, culture et goût de l'histoire autant d'ingrédients qui l'ont menée à prendre le stylo de la romancière. Et ce furent cinq années de dur labeur, recherches, écriture, ratures, réécriture, patience et ténacité. "Un travail à temps plein" dit-elle en souriant, "aux heures où la famille est à l'école ou au bureau". Et un jour, le manuscrit est là, prêt à être lu ! Mais par qui ? Et il faut prendre alors avec courage et encore

plus de ténacité, le chemin étroit et sans concession des critiques et des éditeurs. Faire et refaire encore, mais au bout un livre relié de bleu comme sa "demoiselle" avec qui nous découvrons Toulouse au temps du pastel. Age d'or et pays de cocagne ; pastelliers et humanistes ; déclin, maux et travers d'une société prospère ... "petites histoires" au sein de l'Histoire de Toulouse au XVI^{ème} siècle.

Le premier roman de Elisabeth SABO "La demoiselle du bleu", publié aux éditions Le Sémaphore, a été présenté à la librairie LIVRESSE de Toulouse le 29 décembre 1999, LA DÉPÊCHE lui a consacré un article à cette occasion. L'hebdomadaire "Flash" du 23 février la présente à ses lecteurs. Les Echos de

Ranguell l'ont découverte, habitante de notre quartier, et espèrent de nouvelles rencontres avec elle ... pourquoi pas par la lecture de son livre ?

Isabelle

Hommage à Marguerite Duras

Le journal des "Echos de Ranguell" a rencontré Jacqueline JAU, gagnante du concours d'écriture (voir n°26 et 27). Pour Jacqueline JAU, écrire est sa "première nature", une écriture spontanément poétique, des textes que l'on s'approprie librement et qui permettent le rêve. "J'écris les sentiments" dit-elle simplement en présentant ses nombreux recueils qu'elle met en pages et relie elle-même. Jacqueline JAU participe à de nombreux concours d'écriture dans toute la France. Elle a été reconnue "Poète Emérite" par un prix de la Bibliothèque Internationale de Poésie d'Evreux en 1998. À quand une distinction régionale ! Elle nous a confié ses impressions personnelles sur le spectacle de Marguerite DURAS au Théâtre du Pavé et un court poème, sous forme de pensée, sur le nouveau millénaire.

Une petite musique de nuit on toile de fond. Une plainte dans les arbres, où le cordon sert d'archet.

Lui, nous confie ses sentiments. Elle, la mère, dans la pénombre pour l'ignorer. A la lumière, elle voit son petit enfant. Au jour, ils marchent côte à côte sans se voir.

Lui, éperdument cherche, des plaintes sans réponse ; pour écho, la petite musique. Un décalage bouleversant, où l'ombre et la lumière mettent au grand jour, des rapports douloureux.

L'écoute s'entendra dans le silence.

Jacqueline JAU

A l'aube du millénaire
A l'aurore de chaque jour,
Une lueur veille
Sur le berceau
De l'humanité

Isabelle

Jacqueline JAU

Rêve, Mythe et Création

Ce fût une soirée sur le thème des mythes organisée par le secteur Poésie Ecriture du G.F.E.N. (Groupe Français d'Éducation Nouvelle). Nous avons écrit un rêve, et puis nous avons écouté Michel Perrin, (Chercheur ethnologue qui a partagé plus de trois ans de sa vie avec les indiens Guajiro) qui ouvrit son livre¹ et conta :

" Un Indien goajiro pleura longtemps,
si longtemps,
son épouse morte
qu'elle eut pitié de lui.
Une nuit elle vint à lui,
en rêve.
Elle avait l'apparence humaine.
Elle lui semblait vivante... "

et nous avons l'avons suivi dans cette épopée au monde du rêve ,et partagé avec lui sur la fonction du mythe. Les indiens partagent leurs rêves et ne séparent pas le jour de la nuit comme nous le faisons dans nos sociétés rationnelles. Nous avons ensuite essayé de réécrire nos rêves en leur donnant une dimension mythique (symbolique). Les textes furent très forts.

Merci au G F E N et à Michel Perrin pour ces quelques heures passées à réfléchir

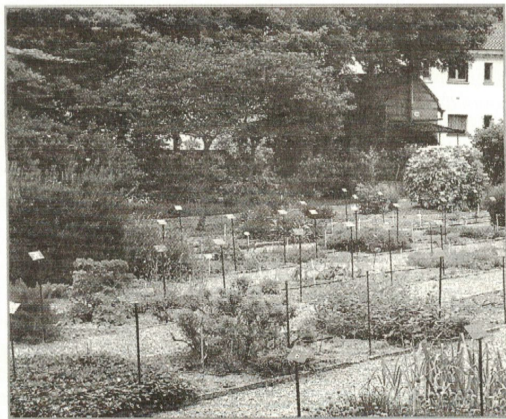
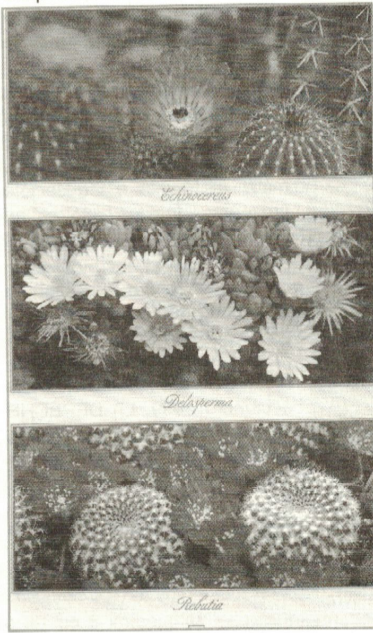
Annie

1. Extrait de " Un Voyage dans l'Au-delà, " du livre de Michel Perrin : Le chemin des indiens morts.

Jardin botanique (suite de la page 1)

On peut visiter aussi les serres et le mur végétal tropical crée en avril 1996 et qui sur ses 30m² compte 200 espèces de plantes adaptées au roches suintantes ou aux écorces d'arbres. Contrastant avec la serre tropicale la collection des "plantes succulentes" (500 espèces) a été mise en place en mai 1998. Improprement appelées "plantes grasses", elles se sont adaptées aux milieux arides par des stratégies de mise en réserve de l'eau. Nous avons été amusés par ces "plantes cailloux", constituées de deux feuilles gorgées d'eau. Enfin la collection des plantes carnivores dont le système de capture des insectes peut être passif "urnes" ou actif, à mouvement permettant de piéger l'insecte, compte plus de 60 espèces. Ne craignez rien, elles sont de petite taille !

Nous espérons vous donner envie d'en savoir plus et de vous y rendre : le jardin est ouvert du mardi au vendredi de 9h à 17h, mais il est vivement conseillé de faire une visite commentée : les mercredis à 14h30 (20F). Des visites pour tout autre jour, sur des thèmes particuliers sont possibles pour tous les groupes (au maxi-



mum 20 personnes) sur rendez vous. Le jardin organise également des conférences, leçons, démonstration, dans les établissements scolaires et des stages annuels de formation continue (5 jours en janvier et juillet).

Renseignements au 05 61 55 80 34 , 39 allées Jules Guesde 31400 Toulouse. N'hésitez pas à laisser un message, Bernadette vous rappellera.

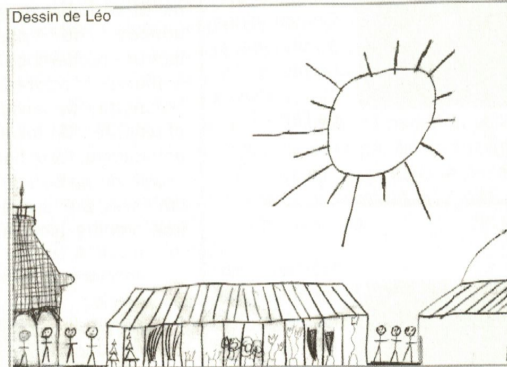
Annie et André

Un peu d'histoire

Le jardin botanique était à l'origine inclus dans le jardin des Plantes crée au début du XIX^{ème} siècle par Philippe Picot de Lapeyrouse. Ce vaste jardin fut installé dans les dépendances du monastère des Carmes déchaussés (réquisitionné à la Révolution) était appelé "Jardin de Frescati". Le jardin des Plantes fût en partie structuré en "écoles" de plantes médicinales, industrielles, fourragères etc.. Seule l'Ecole de Botanique survécut après 1887. Il est placé depuis plus de 40 ans sous la responsabilité de l'Université Paul Sabatier, rattaché à l'UFR des sciences de la vie et dirigé par Dominique Mazau. En 1991, il a été dédié à la mémoire du célèbre botaniste et phytogéographe toulousain le Pr. Henri Gaussen (1891-1981), qui le dirigea de 1946 à 1958. Grâce au Pr. Jacques Vassal, le jardin botanique présente aujourd'hui une collection ethnobotanique qui redonne au jardin sa vocation initiale de jardin de monastère contribuant à la perpétuation des savoirs anciens.

Annie

Bienvenue aux serres de Toulouse.



Au 19 Bld. de la Marne à Rangueil, se trouve un jardin extraordinaire : ce sont les serres municipales de la ville de Tou-

louse. Une partie des serres date de 1887. Il en reste encore quelques bâtiments de type Eiffel et nous avons donné la photo du Dôme, il y a 3 ans (voir "les Echos", n°13), lors des portes ouvertes de 1997. Le Service des Jardins et Espaces Verts de la Mairie de Toulouse vous invite à découvrir toutes les variétés de plantes qui servent à décorer les jardins, les bâtiments publics et les manifestations qui se déroulent en ville. La violette toulousaine y est particulièrement choyée. On peut voir des semis de pastel et bien d'autres plantes aux noms peu ordinaires. A l'ombre des platanes du Canal, on réalise la lutte biologique en utilisant des prédateurs contre les pucerons, les araignées rouges et les aleurodes.

Portes ouvertes les 15 et 16 avril 2000 (de 9 h à 17 h 30, mais évitez la cohue en venant dès le matin !)

Ces deux journées clôtureront la "semaine du jardin" qui aura lieu du 10 au 16 avril avec au programme des visites guidées des jardins toulousains. Une information plus détaillée passera dans la Presse.

P. P et N. S

Allée des platanes

Après être restée en friche durant de nombreuses années, l'allée des platanes (située entre la route de Narbonne et la rue des Cormiers) fait peau neuve. Fin 99, des travaux concernant l'amélioration du réseau pluvial y ont été réalisés et une allée réaménagée. Ce passage sera également amélioré par de nouvelles plantations qui cacheront les murs mitoyens, une redistribution de l'espace réservé aux bancs et la mise en place d'une pelouse. Ce lieu si austère auparavant, sera maintenant plus agréable à traverser d'autant qu'il sera régulièrement entretenu par le service des espaces verts.

Brigitte

Ce journal ne vit que par les contributions des commerçants, des associations, celles des professionnels de la santé et des abonnements de soutien des lecteurs. Pour 50F, vous recevrez chez vous le journal pendant un an (5 numéros). Adressez vos paiements à "Echos de Rangueil", Maison de Quartier, 19, rue Claude Forbin, 31400 Toulouse. CCP 5 799 05 Y Toulouse.

Pour vous abonner : Nom et prénom Adresse
Je joins un chèque de 50 f.

Une mine de charbon à Sauzelong : un projet industriel encore secret

On croyait l'histoire du charbon terminée, un événement inattendu risque bien de le remettre au goût du jour dans notre quartier. En effet monsieur P. en creusant profondément son jardin, fut extrêmement surpris d'y trouver quelques pierres noires et grasses qui ressemblaient à du charbon. Après de longues hésitations, Monsieur P. se résolut à parler de sa découverte à un spécialiste du BRGM (Bureau de Recherches Géologiques et Minières, sis route de Narbonne). Cet ingénieur ne fut pas très surpris : en effet, il connaissait bien la nature de notre sol et le savait carbonifère, mais pas à une si faible profondeur ; il confirma la découverte.

Vite alertés, les meilleurs spécialistes du BRGM et des Charbonnages de France se mirent immédiatement au travail pour étudier comment exploiter ce gisement à ciel ouvert. Deux mois plus tard, un avant projet fut présenté à la mairie de Toulouse, dans une atmosphère d'enthousiasme mêlé de craintes pour l'environnement : seulement 10 hectares seraient



nécessaires pour l'exploitation, soit à peine deux ou trois pâtés de maison à raser, si possible au bord du canal, pour pouvoir expédier le charbon par péniche. Le plus sérieux problème est la poussière qui sera générée par les excavateurs ; pour l'instant, la seule mesure palliative consisterait à arrêter l'exploitation les jours de vent d'autan, afin d'éviter que cette crasse ne se répande sur l'ensemble de l'agglomération Toulousaine. Ce projet a déjà éveillé des ambitions grandioses pour la ville rose : en effet, après les 5 années d'exploitation prévues il restera alors un gigantesque trou ; déjà quelques promoteurs en ont trouvé une utilisation. C'est un immense complexe de loisirs aquatiques qui serait construit ; il serait couvert en hiver, et doté de nombreux espaces de loisirs, des boutiques et animations commerciales. Si ce projet de mine à ciel ouvert a peu enthousiasmé les élus, le second projet les a énormément séduits, et comme l'un ne peut aller sans l'autre, la décision sera très probablement prise au conseil municipal du 1^{er} Avril.

X. Passot

Théâtre Réel

La tragédie de Macbeth

Le Théâtre Réel présente un spectacle musical d'après William Shakespeare, mis en scène par Luc Montech et musique de Christian Alazard, avec l'assistance à la mise en scène de Monique Demay.

" En principe, je me sens plus à l'aise quand je parle d'amour, plus habile dans le rire et l'humour. Peut-être parce que je considère qu'il ne nous reste plus qu'à rire contre la honte de participer à cette mascarade : l'an 2000 sera tout aussi irrespirable que le passé et l'homme tout entier dévoué à la nuit.

Dans Macbeth, le sommeil quasi surréaliste m'intéresse, les apparitions et la nature des ambitions. Si elles ne suffisent pas à résumer le trajet du personnage, elles témoignent assez bien du chemin parcouru aujourd'hui par tous les sbires de service, témoins, guides et bergers à la fois, de leurs peuples qu'ils conduisent à la mort.

Dans une scénographie singulière, aidé par cela par de nombreux professionnels de la scène et une large distribution, je tenterai ici un sommeil troublé par le tumulte des instruments électriques, la rage des corps, et les chevauchées fulgurantes des vers de Shakespeare "

Les 4, 5, 7, 8, 11, 12, 14, 15 avril à 20h30.(30F/50F/70F) Luc Montech

Soirée Jazz et polar

Le vendredi 7 avril au CAP (sur le campus de l'université) :

17h 30-19h " l'art et la manière d'écrire " Atelier de discussion avec des "auteurs" de Polar, Brigitte Aubert, Stéphanie Benson, Dominique Manotti, Michèle Rozenfard, entrée libre.

20h 30 table ronde, débat animé par Nicole Décure, remise des prix du concours "nouvelles noires et policières", dédicaces et concert de jazz avec " Tipico Swing " quintette de Richard Calleja. Participation aux frais 20F

Ô Toulouse et son si vieux Port Nef

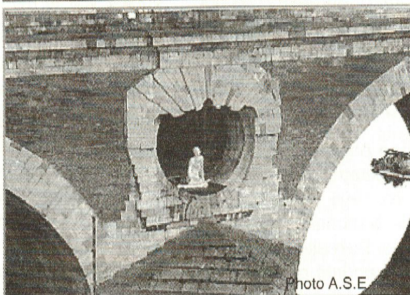


Photo A.S.E.

Poème

Toulouse

La lumière est si jalouse
de ton sol et de ton ciel,
qu'elle tapisse de roses
ce miroir où tu reposes
dans un éclat naturel.

Ah! Si tu prenais ton vol
vers tes sources oubliées...
Tu verrais fleurir ton sol
de lauriers des Pyrénées.

Tu verrais comme s'éclaira
ta soeur, au miroir de l'eau,
Barcelone, pour Toi chère,
t'invitant dans son berceau...
Mare Nostrum. "Mer et Mère"
qui nous berce et nous préfère
toujours sur un seul bateau!..

Si quelque Sirène, un jour,
ton passé brillant extorque...
te souviendra toujours
une Nymphe...La Majorque..

Sur notre Mer, Elle sait
les sources de notre élan...
Catalane, Elle connaît
le rythme et le noble accent
de ton langage Occitan.

L'Histoire, rien ne l'arrête...
Notre Aïeul le Canigou
le dira levant sa tête,
au bleu du ciel, à la tempête,
au monde...et au Loup-Garou...
aux rocs et de crête en crête
jusque...au minime caillou.

Isidor Coma

NDLR : Mr Coma père, poète catalan en exil, diplômé de l'Université de Barcelone, a été maître de Cornellà (près de Barcelone). Il a écrit ce poème pour exprimer sa reconnaissance et sa gratitude au pays qui l'a recueilli.

LA POSTE

Tél. 05 62 26 98 07

Ouvert tous les jours 8h-19h; samedi matin 8h-12h.

Vos solutions courrier : Tél. 05 62 26 98 05.

Vos conseillers financiers :

M. Gérard CARCY - Tél. 05 62 26 98 06.

M. Marcel DENJEAN - Tél. 05 62 26 98 15.

LA SOLUTION FINANCIÈRE ADAPTÉE À VOS BESOINS

Avec la participation de : Association Socio-Éducative Ranguel Pont des Demoiselles, Comité de Quartier Saouzelong, Association Vélo, Foyer Jeune Education Populaire Sauzelong Ranguel, Nouveau Théâtre Jules Julien, Paroisse Notre-Dame de l'Espérance St Marc, celle des professionnels de la santé et des souscripteurs bénévoles que nous remercions.

Visite aux archives départementales

Une classe de l'école élémentaire de Ranguel est allée visiter les archives départementales situées sur le bord du canal à côté du pont des demoiselles. Les enfants en ont fait un compte rendu. Jérémy, Gabriel, Mickaël, ont vu une salle de lecture où des personnes peuvent consulter des écrits, des livres, des rouleaux et des objets. Ces documents, témoins d'une époque, peuvent être des actes officiels : naissances, décès, actes de vente. Camille, Benoit, Chloé, ont compris que les documents sont difficiles à lire. Les textes sont anciens et écrits en vieux français voire en latin. L'écriture qui est différente de la nôtre ajoute une difficulté supplémentaire. François, Arseny, Jean Pascal, se rappellent qu'il est important de connaître le lieu et l'époque à laquelle ils ont été écrits. Pour le support, Loïc, Paul, Anthony, ont appris que le plus ancien, le parchemin, était fait à partir de peaux d'animaux et que le papier lui a succédé. Au début le papier était fait à partir de chiffons broyés, par la suite on a utilisé des copeaux de bois. Autrefois on écrivait avec une plume d'oiseau puis

avec une plume métallique. Certains papiers officiels sont authentifiés avec des sceaux. Jessica, Alice et Armand nous expliquent qu'avec le temps les documents s'abîment, les pages subissent de nombreuses manipulations, l'encre vieillit, le support se dégrade. Quant à François, Arseny, Jean Pascal, ils ont retenu que tous ces documents s'abîment aussi pour d'autres raisons, taches d'humidité, moisissures, rongeurs et variations de température. Maéllisse, Nélia et Batoul nous décrivent une salle de restauration où des spécialistes réparent les documents abîmés, et leur redonnent une nouvelle jeunesse. Dans un autre atelier, Barbara, Lucile et Nesrine nous expliquent que les documents sont microfilmés, photographiés page par page. Il est possible de mémoriser un livre entier sur une pellicule. De cette façon l'original peut être conservé et protégé précieusement et l'on peut en consulter facilement des copies ou en envoyer à tout demandeur.

JMC
Propos recueillis auprès des élèves des Classes de CE2 - CM1 de l'École Élémentaire de Ranguel

Comité Pech David.

Le 10 février, se tenait l'assemblée générale du Comité Pech-David. L'association, créée en 1992 et composée de plusieurs commissions, s'est donnée pour mission l'amélioration de la qualité de vie au sein du quartier. Cette réunion a permis de débattre sur certains points et de nous informer de l'état de ses démarches. La construction du commissariat de police route de Narbonne est retardée, sa réalisation devrait voir le jour fin 2000. Sur le site de l'ancien champ de tir, les 5 immeubles locatifs commencent à être occupés et la construction d'une salle de réunion (financée par la municipalité et

gérée par le comité) débutera cette année. Le comité reste vigilant sur l'accroissement constant de la circulation dans le quartier, ce qui pose de sérieux problèmes concernant la sécurité. A l'ordre du jour, figuraient aussi l'absence de transports en commun à l'ouest de Ranguel (manque ressenti par les scolaires et les personnes âgées), les nuisances sonores aériennes (le comité fait partie du collectif d'associations CCNAAT*) et celles causées par la rocade (devant se transformer en 2x3 voies). Il s'investit aussi dans le projet "métro". Pour plus de renseignements ou pour rejoindre le comité, écrire 19, rue des Cèdres - bât. C. - 31400 Toulouse.

Brigitte
* voir les échos n° 16 et 20

Les coquilles d'un journal sont des mots qui ont mauvais caractère. Ainsi la dernière fois des caractères ont fait des "leures" hodieulteur, ortie-culteur ou austérité-culteur.



ois que ces espiègles voulaient nous dire, que Patrice vend des huîtres au marché, le dimanche.

LA BLAGUE À JEAN MARC

DRÔLES DE COQUILLES ...

Un site Web à visiter : Photos anciennes en relief

On dit toujours qu'Internet permet d'accéder à des informations au bout du monde : le site que nous vous proposons vient de votre quartier. On dit aussi qu'Internet, c'est les technologies du futur : le site que nous vous présentons est tout à fait rétro.

En effet, PAST3D est un site qui présente des photographies très anciennes, prises dans les années 1910 à 1920. Surprise ! ces photos sont en relief, grâce à la prise de vue stéréoscopique de l'époque, et grâce au traitement informatique qui a permis de les pré-

senter en anaglyphes (ce terme savant décrit ces photos rouges et vertes que l'on doit regarder avec des lunettes spéciales, avec un verre rouge et un verre bleu-vert).

Vous y trouverez de nombreuses photos des débuts de l'aviation, mais aussi des photos de Venise, Barcelone, Milan, d'Egypte ...

Pour en savoir plus, allez surfer sur <http://past3d.free.fr>, et si vous voulez voir le relief, équipez vous de ce genre de lunettes (disponibles dans les locaux du journal pour 5F, le jeudi en fin d'après midi).

Xavier Passot

" SOL Y ARTE "

Naissance d'une association latino Américaine.

Passionnée de salsa pour sa créativité exceptionnelle, et ses rythmes, Marie Hélène Zarotiadiés décide en 1995 de se former à cette danse de couple. Stagiaire de l'Ecole Nationale d'Arts de la Havane, elle découvre Cuba, terre d'émotions. Puis elle complète sa formation et sa pratique à Toulouse, puis à Londres où réside une importante communauté Porto Ricaine. De plus, formatrice spécialisée de formation elle possède une expérience pédagogique indispensable à l'enseignement. Grâce à Johan Legeay, Michèle Holubowicz et Nathalie Gauvit, trois amis de longue date, le projet peu à peu

prend forme et c'est ainsi que le 19 octobre dernier naît " SOL Y ARTE ". L'association propose : le jeudi soir au sein de l'école " La Prairie " deux cours de salsa à 19h30 à 20h30 pour les intermédiaires et à 21h et 22h pour les débutants. Il reste des places au cours des débutants. Une à deux fois par mois des stages de salsa de 2h30 le samedi après-midi pour les débutants et le dimanche après-midi pour les initiés. L'association souhaite grandir doucement et élargir ses activités : soirées dansantes, expositions et pourquoi pas un voyage ! Des questions, des idées, des propositions, ou pour les tarifs contacter : Association SOL Y ARTE 22, rue Alfred de Vigny 31400 Toulouse Tél : 05 61 53 56 05 /06 63 07 82 11 M. H. Z

"Famille 31" assurera une permanence à la Maison de Quartier de Ranguel, tous les mercredi de 9H à 11H, du 3 mai au 28 juin 2000. Une réunion présentant cette association est prévue le jeudi 4 mai à 14H30 à la Maison de Quartier, préparez vos questions.

La recette de la Fraternelle

les Fondants Bruxellois.

Faire un roux avec 18g de beurre + 180g de farine. Ajouter 1 litre de lait, sel poivre et noix muscade. Lorsque la sauce épaisse est prête, la cuire à couvert, 25 minutes au four. Sortir du four, transvaser dans un autre récipient et incorporer 5 jaunes d'œufs et 150g de râpé.

Etaler sur une plaque huilée, laisser refroidir, renverser sur le plan de travail légèrement fariné. Détailler en cubes de 2cm de côté. Les paner à l'anglaise (farine + œufs battus assaisonnés + mie de pain fine).

Dans les œufs battus on peut ajouter, pour l'anglaise, un peu d'huile (une cuillère).

Faire frire à 180° au moment de servir. En garniture, persil frit.

Archistra, la revue d'histoire méridionale publiée par Pierre Salies a livré aux Echos de Rangueil son dernier numéro. Le sommaire est alléchant, qui propose entre autres : A Bordeaux en 1793, Assassinat d'Etienne de Mage à Paziols en 1644, Recherche du décor baroque à Agde, La Tarasque de Tarascon. Gageons que ce numéro rencontrera de nouveaux lecteurs. Pour s'abonner, c'est simple, Archistra habite le quartier : 42, rue Capus, 31 400 Toulouse. Et Pierre Salies est un de nos chroniqueurs préférés.

Monsieur Puel, Maire adjoint de Toulouse a bien voulu nous informer de la situation faite aux quatre tapisseries, le Chant, la Danse, la Musique et le théâtre, de Marc Saint-Saens dont nous avons parlées dans notre n° précédent :

"Ces oeuvres retirées du théâtre du Capitole lors des travaux de rénovation entrepris au début des années 70, sont aujourd'hui entreposées dans les réserves du Musée d'Art Moderne et Contemporain où elles jouissent de conditions de conservation optimales".

NDLR : souhaitons toutefois qu'elles puissent ressortir au grand jour pour le plaisir du public !

Madame G. DURAND, suite à l'article "La Mairie de notre quartier" nous écrit : "Mesdames, Messieurs, Je tiens à vous exprimer mes remerciements pour l'article que vous avez inséré dans le n°27 des ECHOS DE RANGUEIL. Il y figure en première page et la photo est très réussie.

Je profite de ce courrier pour adresser mes félicitations à toute l'équipe qui, depuis plusieurs années, se fait le relais des événements les plus marquants de notre quartier. Il est heureux de constater que toutes les manifestations y trouvent leur place et que les commerçants autant que les associations ne sont pas oubliés.

Vous souhaitant bonne réception de la présente, veuillez agréer, Mesdames, Messieurs, à l'assurance de mes plus sincères sentiments."

Gabrielle DURAND

NDLR : un courrier qui nous fait chaud au cœur ! Merci.

"**Ma non Troppo**", groupe de chant classique, a été ravi d'accueillir deux choristes basses, suite à l'annonce faite dans les "Echos" n°27. Y aurait-il une soprano qui voudrait aussi se joindre à cet ensemble ?

Hommage à Saint Faïens

Si le bleu, aussi profond que l'azur
Nous invite, avec autant de grâce,
À admirer cette œuvre incommensurable,
Le vert se fondra, tendrement
Dans une espérance de vie,
Le rose saura arrondir les angles,
Dans sa teinte fondante,
Ce pourpre donnera la profondeur
À cette fresque inégalée,

Ce rouge, l'intensité d'un amour
Ainsi éclairé par un soleil radieux
Où le jaune s'écoulera pour refléter
Une douceur miellée à souhait.
Aussi une harmonie mélodieuse
S'échappera de cette harpe
Et nous vibrerons, avec émotion,
En extase, devant une telle grandeur.

Madame Jau

Calendrier

Bibliothèque-Maison de Quartier

Du 15 mars au 15 avril : Exposition sur Antoine de Saint Exupéry (Pour le centenaire de sa naissance).

Les 6 et 7 avril : 10 h 30 et 14 h 30. Spectacle jeune public (à partir de 2 ans) : "Lune es-tu ?" par la C^e Tintamarre et Boudeficelle.

Les 8 et 9 avril : Championnat de France de jeu de Go. (Ligue du Sud-Ouest). Une initiation sera proposée le 8 avril à partir de 14 h.

Mercredi 12 avril et Mercredi 17 mai 20 h 45 : les Mercredis de C. Cédille. Rencontre d'improvisations entre les participants des différents ateliers, entrée libre. "Ca vaut le coup d'oeil".

Jeudi 18 mai, 18 h : "Écran Science", diaporama de Gilles Suc, plongeur passionné et photographe de talent.

Université Paul Sabatier

Vendredi 7 avril de 17 h 30 à 22 h : salle du Cap. Soirée Jazz et Polar (voir p.5).

Jeudi 18 mai, 17 h 30 : "L'eau : les défis du 3^{ème} millénaire" par le Pr. P.Auriol, UPS (Grand Auditorium entrée gratuite)

La Mission Culture de l'Université organise un cycle de conférences sur "l'avenir du vivant".

Jeudi 13 avril 21 h : "Tais-toi et mange" soirée animée par G.Pailloin, ancien président de l'INRA. Café des Sciences marin d'eau douce (Ramonville)

Mardi 9 mai 12 h 30 : "Les thérapies géniques, espoirs et réalité" par O.Danos Dr au CNRS, salle du Cap.

Nouveau Théâtre Jules Julien

4, 5, 7, 8, 11, 12, 14, 15 avril 20 h 30 : "La tragédie de Macbeth" d'après Shakespeare, théâtre musical par le Théâtre Réel (voir p. 5)
16, 19, 20, 23, 26 et 27 mai 20 h 30, 17 et 24 mai, 14 h 30 : "Création 2000 par les ateliers Jeune Théâtre.

Mardi 30 mai 20 h 30 : Travaux d'élèves (1^{ère} et Terminale) de l'option théâtre du Lycée de Pamiers

Mardi 6 juin 14 h 30 : "L'ourson" par le Théâtre de la Soucaranne (pour enfants de 3 à 8 ans)

Mercredi 7 juin 14 h 30 : "L'ours" (pour tout public, enfants à partir de 8 ans). "Une Fée est mandatée par Dame Nature pour répandre la parole de l'Ours Brun des Pyrénées parmi les mortels d'ici bas".

Mercredi 14 juin 14h 30 : "Les Cannellonis", chorégraphie, par la C^e Clo Lestrade.

Pour le programme des stages de formation aux techniques du théâtre contemporain, s'adresser au Théâtre Réel.

Tél : 05 61 25 79 92. Fax : 05 61 53 59 21.

Théâtre du Pavé

Mardi 21 mars au 15 avril 21 h : "L'augmentation" de Georges Perec, création du Théâtre du Pavé.

10, 12, 13, 16, 18, 22, 25 et 30 mai : mois de la musique. Concerts variés.

Amis de Grandeur Nature,

21 av. des Ecoles Jules Julien. Pour tout renseignement, tél Isabelle ou Hélène 05 61 33 08 64.

Mardis de la librairie : de 18 h à 20 h.

11 avril : "Jardinage" avec Thomas le Jardinier ;

9 mai : "Astrologie, Tarot" avec Shola Amestoy.

Randonnées pédestres

Avec le Comité Départemental de la Gymnastique Volontaire.

Les 3^{ème} vendredi du mois. (licenciés 5 F, autres 10 F).

Vendredi 21 avril : Coteaux et Canal du Midi. RV 14 h Mairie de Castanet.

Vendredi 19 mai : Savourer le printemps aux portes de Toulouse/Balma, RV 14 h Mairie de Balma.

Avec le Comité Départemental de la Randonnée Pédestre. Tél P.Bes-sac 05 61 73 03 55.

Dimanche 9 avril : "L'oppidum de Pech-David" (matinée) RV 9 h 30 parking Lycée Bellevue et "Le voyage des abeilles" (après-midi) RV 12 h 40 Eglise de Pouvoirville (Part.15 F)

Lundi 24 avril : "Au jardin des senteurs et des couleurs" RV 14 h 40 Eglise de Pouvoirville (5km, part.10 F)

Jeudi 27 avril : "Toulouse : jeu de l'oie de pont en pont". RV 14 h 30 Métro Capitole (Côté Donjon) Part 10F.

Mercredi 10 mai : "Pollens et nectars" RV 14 h 30 Eglise de Pouvoirville (5 km, part 15 F).

Jeudi 18 mai : "Toulouse : Sol-Air, missiles pacifiques" RV 14 h 30 Métro Capitole (Côté Donjon) Part 10F.

Divers

Samedi 1er avril de 10 h à 14 h : Portes Ouvertes à la Prairie 1 rue des Néliers "30 ans de pédagogie différente".

Solidarité mazoutée

Estelle, une étudiante de Rangueil, s'est levée un matin de décembre. Elle a entendu à la radio comme tout le monde l'arrivée de la marée noire sur nos côtes. Elle aussi a dit " quelle horreur ! ". Mais la différence, c'est qu'elle est partie une semaine dans un centre de soins des oiseaux mazoutés. Cette différence s'appelle Révolte, Volonté, Solidarité. Un don de soi, qui l'a amenée à La Rochelle, au milieu de fervents bénévoles qui ont trituré, brossé, nettoyé désespérément 62 000 oiseaux mazoutés voués à 95% à la mort. On leur a dit après coup, qu'ils étaient menacés à leur tour par ces produits cancérigènes. Solidarité mazoutée, mais c'est pas grave, on continue : le 15 mars, un groupe d'étudiants regroupés dans l'association Véra Cruz, ont monté un projet : partir en Vendée, étudier les dégâts et rencontrer tous les acteurs de ce drame, vérifier l'action de réparation de Total et proposer des solutions. Tout cela bénévolement. Estelle, le centre de soins, cette expédition " véracruzienne ", cette force joyeuse et décidée : dépasser le seuil de la porte pour faire avancer de quelques pas l'Humain. Informations : Véra Cruz U.P.S. 118 Route e Narbonne 31062 TOULOUSE cedex 4 Tél (au Paul associatif) : 05 61 55 81 26

Grégoire

J'aime faire mes courses à deux pas de chez moi!

BOUCHERIE CHARCUTERIE

Guy MUSSEAU
Viandes Label Rouge, volailles
Montagne Noire
63, av..J.Julien Tél. 05 61 25 51 89

Roland FOURES
Boucher Abatteur
rue de Bougainville
Tél. 05 61 53 07 67

BOUCHERIE FRED
Viandes Label Rouge-Volailles
Centre Commercial A. Bedouce
Tél. 05 61 25 32 50

BOULANGERIE

Sté FREPAIN
70, av.. Albert Bedouce
Tél. 05 61 25 39 77

PONTIE
Artisan Boulanger
47, rue des Libellules
Tél. 05 61 52 39 54

BACHEYRE
Boulangerie Pâtisserie
26, av.. Crampel
Tél. 05 61 52 86 82

RESTAURANT

LE KING
Cuisine Chinoise et Vietnamiennne
43, avenue Jules Julien
Tél : 05 61 25 16 82

SOU'L 'CHÈNE
Restaurant Crêperie
18, av.. Albert Bedouce
Tél : 05 61 53 84 82

DU BOUT DES DOIGTS
Soirées à thème
65 av.. de l'URSS
Tél : 05 61 32 95 94

CREMERIE PLATS CUISINÉS

CHEZ THERESE
9, av.. Crampel
Tél. 05 61 55 40 76

INDIAN FOOD LAND
Saveurs Indiennes, Pizzas
Exotiques
70 bis av.. Jules Julien
Tél. 05 61 52 39 55

PRIMEURS

AUX QUATRE SAISONS
Fruits, légumes, vins fins
24, rue E. Guyou
Tél. 05 62 53 39 83

CARREFOUR des PRIMEURS
9, av.. Crampel
Tél. 05 62 26 55 56

ÉCAILLER

PATRICE JAUD
Huitres de Marenne, marée, poissons
Marché du quartier le dimanche
Tél. 06 15 13 86 02

ALIMENTATION

CASINO (M. Tournant)
Supérette alimentaire
70, av.. Albert Bedouce
Tél. 05 61 52 26 23

CASINO (M. M. Monnier)
Supérette alimentaire
110, rue Bonnat
Tél. 05 61 52 83 10

ALIMENTATION BIOLOGIQUE

GRANDEUR NATURE
Alimentation biologique
21, av.. des Ec. J. Julien
Tél. 05 61 53 95 63

L'ORT
24, Avenue de l'URSS
Tél. 05 61 53 03 38

BAR-BRASSERIE

BAR DES AVIONS
3, place des Avions,
Tél. 05 61 52 90 70

LE MASTROQUET
Bar, cave, restaurant
29 rue Colbert
Tél : 05 61 55 34 09

RESTAURATION RAPIDE

PLEIN SOLEIL
1 couscous, 2 paella, 3 pizza
13, avenue Crampel
Commandes : Tél. 05 61 52 50 20

VINS

COMA VINS
10, av.. Crampel
Tél. 05 61 52 92 15

TABACS - PRESSE

LA TABATIÈRE
Librairie Papeterie Photo Jouets
70 av.. Albert Bedouce
Tél. 05 61 53 28 72

FLEURS

LE CHALET
Maryse RUBETH
129 rue Bonnat
Tél. 05 61 52 79 15

LE COMPTOIR DES FLEURS
69, av.. Albert Bedouce
Tél : 05 61 25 45 44

COIFFURE

J. FRANCOIS L.
Coiffeur mixte
66, rue Bonnat
Tél. 05 61 52 42 44

MIREILLE ITIER
Maître artisan - Coiffure mixte
Le Floréal, 101 rue Bonnat
Tél : 05 61 52 25 12

JEAN MARIE DIFFUSION
Coiffure mixte-Forfait étudiant
67, av.. Jules Julien
Tél. 05 61 52 22 01

MARIE HÉLÈNE MASSIF
Coiffure mixte
7, rue des Oiseaux
Tél. 05 61 53 05 64

CAROLÉ
Coiffeuse à domicile sur R.V
du lundi au samedi
Tél. 06 88 48 04 29

COMMERCE AMBULANT

NDJIK'A'FRICA
Cosmétiques, mèches, tresses
sur R.V. 66, rue Bonnat
Tél. 05 61 55 23 62

RÉNOVATION

PASCAL ANDRES
Peinture, papier peint, revête-
ments - 14, av.. des Avions
Tél. 05 61 32 82 21

ARTISAN ÉBÉNISTE

RESTAURATION DE MEUBLES ANCIENS
1, rue des Miracles
Tél. 05 62 26 66 26 - 05 62 16 10 37

TÉLÉVISION

TELE 2000- J.FAURE

Service après vente
81, av.. du Lauragais
Tél. 05 61 53 14 72

TÉLÉSAT vente, dép.
Ant., agréé Canal+, TPS, Câble
Le Floréal, 105 rue Bonnat
Tél. 05 61 55 30 26

OPTIQUE

Optique SAINT AGNE
39, av.. de l'URSS
Tél. 05 61 52 91 29

IMMOBILIER

AGEI
Vente, achat de biens
44 av.. Jules Julien
Tél. 05 61 32 63 00

PHOTOCOPIE

COREP
Imprimerie
125, Rte. de Narbonne
Tél. 05 62 88 91 88

1000 ET 1 COPIES
7, av.. des Écoles Jules Julien
Tél : 05 61 53 34 21
Fax : 05 61 55 32 72

QUINCAILLERIE

REY-ROHR
Vente, sertissage conserves
94, av.. Jules Julien
Tél. 05 61 52 80 96

AUTOMOBILE

CARROSSERIE, MÉCANIQUE REMORQUAGE
P. BERNARD 42, rue du Midi
Tél. 05 61 53 87 36

CARROSSERIE PRESSEUR
Agréé MAIF-MAAF-MATMUT
2, av.. d'Italie
Tél. 05 61 52 56 81